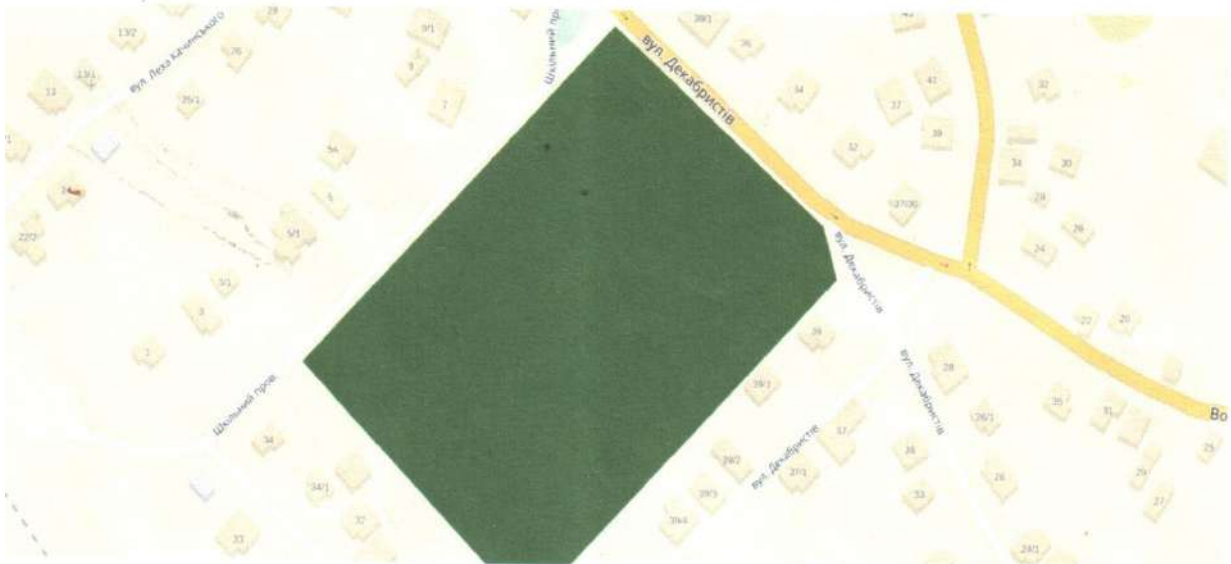




У К Р А Ї Н А
ХМЕЛЬНИЦЬКА ОБЛАСНА РАДА
ХМЕЛЬНИЦЬКИЙ ОБЛАСНИЙ ЕКОЛОГО-НАТУРАЛІСТИЧНИЙ
ЦЕНТР УЧНІВСЬКОЇ МОЛОДІ
29025 м. Хмельницький, провулок Шкільний, 8. Тел/факс: 71-64-49, 71-62-14
Код ЄДРПОУ 00309996 E-mail: hoencum@gmail.com; www.foencum.km.ua

Дендрологічний парк
місцевого значення «Юннатівський»
Хмельницького обласного
еколого-натуралістичного центру
учнівської молоді (площа 2.06 га)



м. Хмельницький, пров. Шкільний, 8

Хмельницький обласний еколого-натуралістичний
центр учнівської молоді

Н А К А З

11.09.2020

№ 88

Про організацію діяльності дендрологічного
парку місцевого значення «Юннатівський»

Відповідно до Законів України «Про природно-охоронний фонд України» та «Про природно-заповідний фонд України», рішення Хмельницької обласної ради від 24.06.2020 року № 60-33/2020, Положення про дендрологічний парк місцевого значення «Юннатівський», затвердженого наказом Департаменту природних ресурсів та екології Хмельницької обласної державної адміністрації від 08.08.2020 року № 49-од, охоронного зобов'язання щодо охорони і дотримання встановленого режиму на території дендрологічного парку від 09.09.2020 року № 65, з метою збереження загальної земельної площі для відтворення та відновлення дерев, кущів і трав'янистих декоративних, лікарських, рідкісних, червонокнижних і зникаючих рослин України, що зростають на учнівській навчально-дослідній земельній ділянці і активізації дитячого дослідництва, еколого-натуралістичної творчості та просвітницької природоохоронної роботи, створення у закладі умов для навчання й формування екологічно освіченої та свідомої особистості на базі дендропарку

Н А К А З У Ю:

1. Призначити керівника гуртків Бондар М.М. відповідальною особою за організацію і виконання заходів зі збереження і діяльності дендрологічного парку місцевого значення «Юннатівський» на базі закладу згідно Положення та дотримання охоронних зобов'язань:

1.1. Дотримуватись встановленого режиму для території (об'єкта) природно-заповідного фонду;

1.2. Не допускати здійснення в межах території природно-заповідного фонду дендропарку забороненої господарської діяльності;

1.3. Своєчасно вживати заходів щодо попередження і ліквідації екологічних наслідків аварій та шкідливого впливу на територію (об'єкти) природно-заповідного фонду дендропарку;

1.4. Постійно забезпечувати дотримання вимог щодо використання території (об'єкта) природно-заповідного фонду згідно Положення;

1.5. Забезпечити дієву охорону та збереження цінних природних комплексів території (об'єктів) природно-заповідного фонду дендропарку.

2. Заступнику директора з навчально-виховної роботи Демчук Л.О.:

2.1. Організувати роботу працівників педагогічного колективу, направлену на забезпечення належного стану утримання, збереження і раціонального використання ділянок та об'єктів дендрологічного парку місцевого значення «Юннатівський» для потреб навчально-виховного процесу.

2.2. Провести інвентаризацію та капітальний ремонт елементів благоустрою і рослин дендропарку, визначивши види та кількість рослин, якими необхідно поповнити його ділянки.

2.3. Визначити педагогічних працівників і перелік, закріплених за ними ділянок і об'єктів дендропарку, та покласти на кожного з них персональну відповідальність за стан їх збереження, відтворення і догляд за ними юннатів.

3. Методистам Демчишиній З.І та Зотовій О.В.:

3.1. Налагодити практичну науково-педагогічну співпрацю з науковцями природничого факультету Кам'янець-Подільського національного університету ім. Івана Огієнка, Кам'янець-Подільського ботанічного саду Подільського державного аграрно-технічного університету, ботанічного саду Хмельницького національного університету і фахівцями Департаменту природних ресурсів та екології Хмельницької обласної державної адміністрації з метою отримання висококваліфікованих консультацій з питань організації напрямків практичної навчальної і просвітницької діяльності дендропарку та покращення його матеріальної бази й видового складу рослин.

3.2. Підготувати Паспорт дендрологічного парку місцевого значення «Юннатівський» на базі Хмельницького ОЕНЦУМ та карту-схему його ділянок і об'єктів для затвердження їх засновником закладу.

3.3. Скласти Кадастр видового складу рослин дендропарку «Юннатівський» та розробити проєкт кошторису видатків коштів, необхідних для покращення матеріальної бази і організації його функціонування відповідно до Положення про дендрологічний парк місцевого значення «Юннатівський».

3.4. Створити цифровий ілюстрований варіант презентації «Рослинність та флора дендрологічного парку місцевого значення «Юннатівський» і підготувати в електронному варіанті проєкт ілюстрованого інформаційного буклету «Дендропарк «Юннатівський» Хмельницького ОЕНЦУМ».

4. Завідувачці учнівською навчально-дослідною земельною ділянкою закладу, керівнику гуртків Петраш Ю.В.:

4.1. Розробити Технологічну карту щорічних заходів щодо утримання дендропарку «Юннатівський» та догляду за його ділянками і об'єктами.

4.2. Підготувати на розгляд засновника список видів рослин для поповнення колекцій УНДЗД закладу та примірний кошторис видатків на їх придбання.

5. Завідувачці організаційно-методичним відділом Важельській К.О. та керівнику гуртків Бондар М.М.:

5.1. Виготовити інформаційний стенд «Дендропарк Юннатівський».

5.2. Підготувати сценарій для зйомок відеофільму «Дендропарк Юннатівський» Хмельницького ОЕНЦУМ».

5.3. Поновити Паспорт навчальної екологічної стежки Хмельницького ОЕНЦУМ в цифровому й друкованому форматах із врахуванням внесених змін у перелік станцій і об'єктів дендропарку.

6. Керівникам гуртків: Бацурі Р.Г., Бондар М.М., Клішар Л.М. і Тонкоглаз І.М.:

6.1. Підготувати Плани-сценарії проведення навчальних екскурсій для учнів «Стежками дендрологічного парку «Юннатівський».

6.2. Виготовити та оформити інформаційні таблички (етикетки) з видовими назвами дерев, кущів і квіткових рослин дендропарку та забезпечити їх раціональне використання.

6.3. Поповнити видовий склад рослин нових станцій екологічної стежки на базі закладу.

7. Педагогічним працівникам закладу:

7.1. Періодично проводити ремонт та впорядкування індивідуально закріплених за педагогічними працівниками ділянок дендропарку, поповнюючи видову різноманітність дерев, декоративних чагарникових і трав'янистих рослин на його об'єктах відповідно до потреб та вимог проведення навчально-виховного процесу, еко-просвітницької діяльності, пропагування природоохоронної і природозаповідної роботи та поширення екологічних знань серед місцевого населення.

7.2. Детально опрацювати Паспорт навчальної екологічної стежки закладу, маршрут і План-сценарій проведення навчальної екскурсії для учнів «Стежками дендрологічного парку «Юннатівський» та відповідно до Плану-

сценарію планувати й систематично проводити навчальні екскурсії для учнів з презентацією об'єктів дендропарку та використанням їх оздоровчих можливостей.

8. Заступнику директора з адміністративно-господарчої частини Мельник Т.П. забезпечити належну охорону сторожами і дотримання встановленого режиму, догляд працівниками адміністративно-господарського персоналу та збереження цінних природних комплексів території (об'єктів) природно-заповідного фонду дендропарку відповідно до вимог охоронного зобов'язання.

9. Головному бухгалтеру Гладонько Г.І. та заступнику директора з адміністративно-господарчої частини Мельник Т.П. своєчасно включати в щорічні бюджетні запити видатки на утримання й розвиток матеріальної бази дендрологічного парку місцевого значення «Юннатівський» на базі закладу та проводити списування з балансу матеріальних цінностей, використаних для забезпечення потреб його діяльності.

10. Контроль за виконанням наказу залишаю за собою.

Директор  Василь КЛИМЧУК

Handwritten signature

Handwritten signature

Handwritten signature



УКРАЇНА
ХМЕЛЬНИЦЬКА ОБЛАСНА ДЕРЖАВНА АДМІНІСТРАЦІЯ
ДЕПАРТАМЕНТ ПРИРОДНИХ РЕСУРСІВ ТА ЕКОЛОГІЇ

вул. Свободи, 70 м. Хмельницький, 29000
тел.: 65-70-55, E-mail: 42814282@mail.gov.ua Код ЄДРПОУ: 42814282

на № 08.08.2020 від № 04.1/4813

Директору
обласного
натуралістичного центру учнівської
молоді

Хмельницького
еколого-

Василю КЛИМЧУКУ

Щодо охоронного зобов'язання

Департамент природних ресурсів та екології облдержадміністрації відповідно до Положення, затвердженого розпорядженням голови обласної державної адміністрації від 11.02.2019 року № 62/2019-р, здійснює управління та регулювання у сфері охорони навколишнього природного середовища, раціонального використання, відтворення та охорони природних ресурсів, організації, охорони і використання територій та об'єктів природно-заповідного фонду України, формування, збереження та використання екологічної мережі.

За приписом частини 5 статті 53 Закону України «Про природно-заповідний фонд України» передбачено, що території та об'єкти природно-заповідного фонду або їх частини, що створюються чи оголошуються без вилучення земельних ділянок, що вони займають, передаються під охорону підприємствам, установам, організаціям і громадянам обласними, Київською та Севастопольською міськими державними адміністраціями, органом виконавчої влади Автономної Республіки Крим з питань охорони навколишнього природного середовища з оформленням охоронного зобов'язання.

Відповідно до охоронних зобов'язань землекористувачі (землевласники) зобов'язані зберігати заповідні об'єкти та дотримуватись екологічних вимог при використанні природних ресурсів.

Враховуючи зазначене, направляємо Ваш примірник охоронного зобов'язання на дендрологічний парк місцевого значення «Юннатівський» (додається).

Додаток:

- охоронне зобов'язання на 1 арк.;
- копії картографічних оглядових матеріалів територій, що передаються під охорону на 1 арк.

Директор Департаменту


Тетяна ДЗЮБЛЮК



УКРАЇНА
ХМЕЛЬНИЦЬКА ОБЛАСНА ДЕРЖАВНА АДМІНІСТРАЦІЯ
ДЕПАРТАМЕНТ ПРИРОДНИХ РЕСУРСІВ ТА ЕКОЛОГІЇ

вул. Свободи, 70 м. Хмельницький, 29000
тел.: 65-70-55, E-mail: 42814282@mail.gov.ua Код ЄДРПОУ: 42814282

ОХОРОННЕ ЗОБОВ'ЯЗАННЯ

від 08.08.2020 № 65

1. Охоронне зобов'язання оформлене відповідно до статті 53 Закону України «Про природно-заповідний фонд України», рішення Хмельницької обласної ради від 24.06.2020 року № 60-33/2020.

2. Цим охоронним зобов'язанням Хмельницькому обласному еколого-натуралістичному центру учнівської молоді передається під охорону та дотримання встановленого режиму територія дендрологічного парку місцевого значення «Юннатівський» площею 2,06 га, який знаходиться по пров. Шкільний, 8 м. Хмельницький.

3. Землекористувач (землевласник) зобов'язаний:

дотримуватись встановленого режиму для території (об'єкта) природно-заповідного фонду;

не здійснювати у межах території (об'єкта) природно-заповідного фонду забороненої господарської діяльності;

вживати заходів щодо попередження і ліквідації екологічних наслідків аварій та шкідливого впливу на територію (об'єкт) природно-заповідного фонду;

дотримуватися вимог щодо використання території (об'єкта) природно-заповідного фонду;

забезпечити охорону та збереження цінних природних комплексів території (об'єкта) природно-заповідного фонду.

4. Землекористувач (землевласник) забезпечує охорону та збереження території (об'єкта), що перебуває у його користуванні (власності).

5. Охоронне зобов'язання оформлено у двох примірниках, з яких перший зберігається у землекористувача (землевласника), другий – у Департаменті природних ресурсів та екології Хмельницької обласної державної адміністрації.

6. Передано під охорону: _____
(дата)

Директор Департаменту

М.П.



Тетяна ДЗЮБЛЮК



УКРАЇНА
ХМЕЛЬНИЦЬКА ОБЛАСНА ДЕРЖАВНА АДМІНІСТРАЦІЯ
ДЕПАРТАМЕНТ ПРИРОДНИХ РЕСУРСІВ ТА ЕКОЛОГІЇ

вул. Свободи, 70 м. Хмельницький, 29000
тел.: 65-70-55, E-mail: 42814282@mail.gov.ua Код ЄДРПОУ: 42814282

08.09.2020 № 01.1/4801
на № _____ від _____

Директору Хмельницького
обласного еколого-
натуралістичного центру
учнівської молоді

Василю КЛИМЧУКУ

Щодо направлення Положення

Департамент природних ресурсів та екології облдержадміністрації відповідно до Положення, затвердженого розпорядженням голови обласної державної адміністрації від 11.02.2019 року № 62/2019-р, здійснює управління та регулювання у сфері охорони навколишнього природного середовища, раціонального використання, відтворення та охорони природних ресурсів, організації, охорони і використання територій та об'єктів природно-заповідного фонду України, формування, збереження та використання екологічної мережі.

За приписом частин 1, 3 статті 5 Закону України «Про природно-заповідний фонд України» (далі – Закон) передбачено, що завдання, науковий профіль, характер функціонування і режим територій та об'єктів природно-заповідного фонду визначаються у положеннях про них, які розробляються відповідно до Закону, і затверджуються обласними, Київською та Севастопольською міськими державними адміністраціями, органом виконавчої влади Автономної Республіки Крим з питань охорони навколишнього природного середовища - щодо територій та об'єктів природно-заповідного фонду місцевого значення.

Враховуючи зазначене, направляємо Ваш примірник положення про дендрологічний парк місцевого значення «Юннатівський» (додається).

Додатки:

- положення на 5 арк.

Директор Департаменту

Тетяна ДЗЮБЛЮК



ДЕПАРТАМЕНТ ПРИРОДНИХ РЕСУРСІВ ТА ЕКОЛОГІЇ
ХМЕЛЬНИЦЬКОЇ ОБЛАСНОЇ ДЕРЖАВНОЇ АДМІНІСТРАЦІЇ

НАКАЗ

08.09. 2020 року

Хмельницький

№ 49-09

Про затвердження Положення про
дендрологічний парк
місцевого значення «Юннатівський»

Відповідно до статті 5 Закону України «Про природно-заповідний фонд України»

НАКАЗУЮ:

1. Затвердити Положення про дендрологічний парк місцевого значення «Юннатівський».
2. Контроль за виконанням цього наказу покласти на заступника директора Департаменту – начальника управління заповідної справи, екологічної мережі, природних ресурсів та зв'язків з громадськістю ЯКУБАША Руслана Анатолійовича.

Директор Департаменту

Тетяна ДЗІЮБЛЮК

ЗАТВЕРДЖЕНО

Наказ Департаменту природних
ресурсів та екології
Хмельницької обласної
державної адміністрації

від 08.08.2020 № 49-00

**ПОЛОЖЕННЯ
ПРО ДЕНДРОЛОГІЧНИЙ ПАРК
МІСЦЕВОГО ЗНАЧЕННЯ
«ЮННАТІВСЬКИЙ»**

2020

1. ЗАГАЛЬНІ ПОЛОЖЕННЯ

1.1. Дендрологічний парк місцевого значення «Юннатівський» (далі – Дендропарк) оголошено рішенням Хмельницької обласної ради від 24.06.2020 року № 60-33/2020.

1.2. Дендропарк входить до складу природно-заповідного фонду України і охороняється як національне надбання, щодо якого встановлюється особливий режим охорони, збереження і використання.

1.3. Дендропарк загальною площею 2,06 га розташований по пров. Шкільний, 8, місто Хмельницький і перебуває у користуванні Хмельницького обласного еколого-натуралістичного центру учнівської молоді (далі – Землекористувач/Землевласник).

1.4. Земельна ділянка, якій надано статус Дендропарку, не вилучається із користування Землекористувача/Землевласника, який здійснює у його межах свою господарську діяльність згідно з цим Положенням.

1.5. Землекористувач/Землевласник на території Дендропарку, у своїй діяльності керується Конституцією України, Земельним, Лісовим та Водним кодексами України, законами України «Про охорону навколишнього природного середовища», «Про природно-заповідний фонд України», «Про рослинний світ», «Про тваринний світ», іншими нормативно-правовими актами та цим Положенням, забезпечує і несе відповідальність за належний стан території Дендропарку та додержання встановленого режиму території.

1.6. Межі земельних ділянок, що включені до території Дендропарку, встановлюються в натурі (на місцевості), закріплюються межовими знаками та інформаційними матеріалами в порядку, визначеному законодавством. Відомості про обмеження у використанні таких земельних ділянок, що встановлені законами та нормативно-правовими актами, в частині додержання природоохоронних вимог, вносяться до Державного земельного кадастру в установленому законом порядку та обов'язково враховуються у схемі планування території області, містобудівній документації, схемі землеустрою і техніко-економічному обґрунтуванні використання та охорони земель відповідної адміністративно-територіальної одиниці.

1.7. Проект організації території Дендропарку розробляється спеціалізованими науковими та проектними установами і затверджуються органами, у підпорядкуванні яких перебувають ці парки, за погодженням з обласними, Київською та Севастопольською міськими державними адміністраціями, а на території Автономної Республіки Крим - органом виконавчої влади Автономної Республіки Крим з питань охорони навколишнього природного середовища.

До встановлення меж Дендропарку в натурі його межі визначаються відповідно до проекту його створення.

1.8. Адреса Землекористувача/Землевласника:

Хмельницький обласний еколого-натуралістичний центр учнівської молоді: пров. Шкільний, 8, м. Хмельницький, 29025.

2. МЕТА СТВОРЕННЯ І ЗАВДАННЯ

2.1. Дендропарк створено з метою збереження навчально-дослідних земельних ділянок деревних, лікарських, рідкісних і зникаючих рослин. На території дендрологічного парку наявні рослини, які занесені до Червоної книги України: горицвіт весняний, клокичка периста, любка дволиста, півонія тонколиста, підсніжник білосніжний, пізньоцвіт осінній.

2.2. Основними завданнями Дендропарку є:
охорона, збереження, відтворення та відновлення парку з місцем зростання рідкісних та цінних видів рослинного світу;
розроблення заходів і рекомендацій щодо збереження Дендропарку;
забезпечення охорони території з усіма природними об'єктами, додержання режиму території;
проведення наукових досліджень;
підтримка загального екологічного балансу в регіоні;
поширення еколого-освітніх знань тощо.

3. РЕЖИМ ТЕРИТОРІЇ ТА ОХОРОНА

3.1. Відповідно до Закону України «Про природно-заповідний фонд України» на території Дендропарку забороняється будь-яка діяльність, що суперечить меті та завданням Дендропарку, передбаченим цим Положенням, і загрожує збереженню природним комплексам та об'єктам, у тому числі:

будь-яке будівництво, що може вплинути на місцеву флору та фауну, зміну характеру місцевості, ландшафтів і не пов'язане з охороною Дендропарку;

передача у будь-яке господарське використання земельних ділянок; використання земельних ділянок не за цільовим призначенням, надання під забудову;

будь-яке порушення ґрунтового покриву та форм рельєфу;
розвідувальні, підривні роботи, розробка усіх видів корисних копалин;
розорювання земель, за винятком заходів по обмеженню розповсюдження пожеж;

будь-яке засмічення та забруднення території Дендропарку;

використання хімічних засобів боротьби з шкідниками та хворобами рослин і лісу, за винятком окремих ситуацій коли є загроза існуючому природному комплексу, що охороняється, відповідно до Закону України «Про пестициди та агрохімікати» та встановленого порядку;

зберігання на території Дендропарку отрутохімікатів, пестицидів та агрохімікатів;

застосування хімічних засобів боротьби з шкідниками і хворобами рослин і лісу за винятком окремих ситуацій, коли є загроза існування природного комплексу, що охороняється;

внесення в ґрунт мінеральних добрив;

знищення та суттєва зміна видового складу рослинного покриву, в тому

числі заліснення та залуження земельних ділянок, якщо ці заходи не передбачені базовим та поточним лісовпорядкуванням та не погоджені зі структурним підрозділом облдержадміністрації у сфері охорони навколишнього природного середовища;

у період масового розмноження диких тварин, з 1 квітня до 15 червня, проведення робіт та заходів, які є джерелом підвищеного шуму та неспокою (пальба, проведення вибухових робіт, феєрверків, санітарних рубок лісу, проведення ралі та інших змагань на транспортних засобах);

інтродукція нових видів рослин і тварин без відповідних, узгоджених в установленому порядку обґрунтувань наукових закладів;

турбування, знищення або відлов усіх видів тварин, птахів, збір яєць;

розорювання або в інший спосіб пошкодження, ліквідація природних місць мешкання диких тварин (нір, барлогів, гнізд тощо);

суцільні, поступові, лісовідновні та прохідні рубки, видалення захаращеності;

полювання;

натаскування мисливських собак;

випас худоби та її прогін через територію Дендропарку;

перебування на території Дендропарку з усіма видами вогнепальної зброї (крім осіб, що відносяться до служби охорони), знаряддями лову тварин;

заготівля другорядних лісових матеріалів (пнів, лубу, кори, деревної зелені, хвої, бруньок та ін.);

знищення та пошкодження дерев, чагарників, трав'яної рослинності;

нерегульований збір та заготівля насіння дерев та чагарників, дикорослих плодів, горіхів, грибів, ягід, лікарських рослин;

нерегульоване сінокосіння;

сінокосіння, крім протипожежного та здійснення догляду за галявинами та квітниками;

добування об'єктів Червоної книги України та регіонально-рідкісних видів тварин без дозволу, передбаченого чинним законодавством;

влаштування пасовищ, таборів для худоби та птиці, прогін худоби через територію Дендропарку;

проїзд усіх видів механізованого транспорту поза межами доріг загального користування, за винятком технологічного і службового транспорту Землекористувачів/Землевласників (у випадках, коли здійснюються дозволені лісогосподарські заходи), державних природоохоронних та інспекційних служб, пожежних автомашин під час виконання ними службових обов'язків;

організація таборів, місць відпочинку, стоянок автотранспорту, розведення багать, за виключенням спеціальних місць (визначених Проєктом утримання та реконструкції парку);

інші види господарської діяльності, що можуть призвести до порушення природних зв'язків та ходу природних процесів, втрати наукової, господарської та естетичної цінності комплексу, що охороняється.

3.2. На території Дендропарку у встановленому порядку дозволяється:

наукова, природоохоронна, обмежена господарська та інша діяльність, що не суперечить цілям і завданням Дендропарку, яка проводиться з додержанням загальних вимог щодо охорони навколишнього природного середовища та встановленого цим Положенням режиму території;

здійснення заходів із збереження і відтворення природних комплексів та об'єктів Дендропарку;

рекреаційна діяльність відповідно до Положення про рекреаційну діяльність у межах територій та об'єктів природно-заповідного фонду України, затвердженого наказом Міністерства охорони навколишнього природного середовища України 22.06.2009 № 330;

проведення відновлювальних робіт та здійснення заходів щодо запобігання змінам природних комплексів внаслідок негативного антропогенного впливу або стихійного лиха;

ведення мисливського господарства, крім полювання;

збір гербарію, колекцій і інших матеріалів пов'язаних з використанням можливих наукових досліджень у встановленому порядку;

догляд за насадженнями (санітарні рубки, рубки з реконструкції, догляду за формою стовбура та крони та інших лісогосподарських заходів), підсадка дерев та чагарників;

здійснення протипожежних та санітарних заходів, що не порушують режиму Дендропарку;

інші види природокористування та заходи передбачені Проектом організації території Дендропарку.

3.3. Будь-яка інша діяльність на території Дендропарку, що не передбачена цим Положенням, здійснюється відповідно до вимог Закону України «Про природно-заповідний фонд України» та інших вимог природоохоронного законодавства України.

3.4. Спеціальне використання природних ресурсів на території Дендропарку здійснюється в межах затвердженого ліміту на використання природних ресурсів та на підставі дозволів.

Спеціальне використання (добування, збирання) об'єктів Червоної книги України у межах території Дендропарку здійснюється у порядку, визначеному Законом України «Про Червону книгу України».

3.5. Дендропарк охороняється Землекористувачем/Землевласником і утримується на його кошти.

3.6. Землекористувач/Землевласник бере на себе зобов'язання щодо забезпечення режиму та охорони Дендропарку та несе відповідальність за належний стан території Дендропарку й додержання встановленого режиму.

3.7. На Землекористувача/Землевласника у межах Дендропарку оформляється охоронне зобов'язання щодо додержання встановленого режиму території.

У разі зміни форми власності на землю, на якій знаходиться Дендропарк, Землекористувача/Землевласника або його назви, Землекористувач/Землевласник зобов'язаний повідомити про це

уповноважений на те орган у сфері охорони навколишнього природного середовища з метою переоформлення охоронного зобов'язання.

3.8. Режим території Дендропарку враховується при розробці регіональних та інших планів, проєктів, схем з розвитку будівництва, землевпорядкування тощо.

3.9. Для забезпечення необхідного режиму охорони та збереження Дендропарку, запобігання негативному впливу господарської діяльності навколо Дендропарку рішенням третьої сесії Хмельницької обласної ради від 26.09.2002 року № 17 встановлено охоронну зону 30 метрів.

3.10. Державний контроль за додержанням режиму території Дендропарку здійснюється Державною екологічною інспекцією України.

3.11. Громадський контроль за додержанням режиму охорони території Дендропарку здійснюється громадськими інспекторами з охорони довкілля.

4. ВІДПОВІДАЛЬНІСТЬ ЗА ПОРУШЕННЯ ЗАКОНОДАВСТВА

4.1. Порухення природоохоронного законодавства в межах Дендропарку тягне за собою дисциплінарну, адміністративну, цивільну або кримінальну відповідальність згідно із законодавством України.

4.2. Юридичні та фізичні особи зобов'язані відшкодувати шкоду, заподіяну ними внаслідок порушення природоохоронного законодавства на території Дендропарку в розмірах і порядку, встановленому законодавством України.

5. ЗМІНА МЕЖ, КАТЕГОРІЇ ТА СКАСУВАННЯ СТАТУСУ

5.1. Зміна меж, категорії та скасування статусу Дендропарку проводиться відповідно до законодавства.

**АРКУШ ПОГОДЖЕННЯ
ПОЛОЖЕННЯ ПРО ДЕНДРОЛОГІЧНИЙ ПАРК
МІСЦЕВОГО ЗНАЧЕННЯ
«ЮННАТІВСЬКИЙ»**

Заступник директора – начальник управління заповідної справи, екологічної мережі, природних ресурсів та зв'язків з громадськістю Департаменту природних ресурсів та екології Хмельницької обласної державної адміністрації



Руслан ЯКУБАШ

«__» _____ 20__ року

Головний спеціаліст відділу заповідної справи, екологічної мережі та зв'язків з громадськістю Департаменту природних ресурсів та екології Хмельницької обласної державної адміністрації



Христина ПАВЛОВА

«14» листопада 2020 року

Директор Хмельницького обласного еколого-натуралістичного центру університетської молоді



Василь Хмельницький
(ім'я та прізвище)



«14» листопада 2020 року

прошито, пронумеровано та

5 аркушів.

Директор Департаменту природних
ресурсів та екології Хмельницької
областдержадміністрації

Тетяна ДЗЮБЛЮК





Хмельницька міська рада
**Управління з питань екології
та контролю за благоустроєм міста**

вул. Кам'янецька, 74, м. Хмельницький, 29000, тел/факс: (0382) 65-71-76

E-mail: ecology@khm.gov.ua

Код ЄДРПОУ 34971442

11.08.2020

№ 06.98/01-14 на № _____

від _____

Хмельницький обласний еколого-
натуралістичний центр
учнівської молоді

пров. Шкільний, 8
м. Хмельницький

З метою збереження і відтворення природних рослинних ресурсів, цінних порід дерев на замовлення управління з питань екології та контролю за благоустроєм міста виготовлено наукове обґрунтування об'єктів для заповідання у місті Хмельницькому. Рішенням Хмельницької обласної ради сьомого скликання від 24 червня 2020 року № 60-33/2020 оголошено 12 об'єктів природно-заповідного фонду місцевого значення. Один з об'єктів, а саме «Дендрологічний парк місцевого значення «Юннатівський» знаходиться у відомстві Хмельницького обласного еколого-натуралістичного центру учнівської молоді.

Враховуючи вищевикладене, надаємо копії матеріалів та наголошуємо про необхідність охорони об'єкту, а саме: встановити інформаційно-охоронні знаки та аншлаги, забезпечити належний догляд за об'єктом, збереження та відтворення зелених насаджень.

Звертаємо Вашу увагу, що при виготовленні охоронних знаків слід керуватись Наказом Мінприроди від 29.03.1994 № 30 (зі змінами), яким затверджено Положення про єдині державні знаки та аншлаги на територіях та об'єктах природно-заповідного фонду України.

Також повідомляємо, що фінансування заходів з озеленення у 2021 році може бути за кошти міського фонду охорони навколишнього природного середовища при умові надання відповідного звернення в управління для включення в план фінансування на наступний рік.

Додаток: на 15 арк.

Начальник управління

Олександр ЛУКОВ



УКРАЇНА

ХМЕЛЬНИЦЬКА ОБЛАСНА РАДА

СЬОМЕ СКЛИКАННЯ

РІШЕННЯ

від 24 червня 2020 року № 60-33/2020

м. Хмельницький

Про оголошення об'єктів
природно-заповідного фонду
місцевого значення

Розглянувши звернення Хмельницької обласної державної адміністрації, відповідно до статті 53 Закону України «Про природно-заповідний фонд України» та керуючись статтею 43 Закону України «Про місцеве самоврядування в Україні», обласна рада

ВИРІШИЛА:

1. Оголосити об'єкти природно-заповідного фонду місцевого значення, що знаходяться на території Хмельницької міської ради Хмельницької області, загальною орієнтовною площею 3,2063 га без вилучення земельних ділянок у їх власників та користувачів згідно з додатком до цього рішення.

2. Доручити обласній державній адміністрації забезпечити розробку і затвердження Положення про об'єкти природно-заповідного фонду місцевого значення та передати їх під охорону відповідно до чинного законодавства.

3. Контроль за виконанням рішення покласти на постійну комісію обласної ради з питань будівництва, житлово-комунального господарства, інвестиційної політики, природокористування та екології.

Голова ради



Михайло ЗАГОРОДНИЙ

Додаток
до рішення обласної ради
від 24 червня 2020 року
№ 60-33/2020

ПЕРЕЛІК
об'єктів природно-заповідного фонду місцевого значення

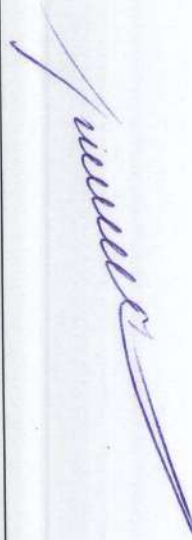
| № п/п | Назва | Площа, га | Місцезнаходження | Коротка характеристика | Відомча приналежність |
|-------|--|-----------|--|---|---|
| 1. | Дендрологічний парк місцевого значення «Юннатівський» | 2,06 | пров. Шкільний, 8 м. Хмельницький | Територія включає навчально-дослідні земельні ділянки деревних, лікарських, рідкісних і зникаючих рослин. На території дендрологічного парку наявні рослини, які занесені до Червоної книги України: горцивіт весняний (<i>Adonis vernalis</i> L.), клокичка периста (<i>Staphylea pinnata</i> L.), лобка дволиста (<i>Platanthera bifolia</i> (L.) Rich), півонія тонколиста (<i>Paeonia tenuifolia</i> L.), підсніжник білосніжний (<i>Galanthus nivalis</i> L.), пізньоцвіт осінній (<i>Colchicum autumnale</i> L.). | Хмельницький обласний еколого-натуралістичний центр учнівської молоді |
| 2. | Ботанічна пам'ятка природи місцевого значення «Сад Григорія Сковороди» | 0,1914 | вул. Ярослава Мудрого, 2 м. Хмельницький | Предметом охорони ботанічної пам'ятки природи є зелені насадження, які мають ландшафтний тип організації території, регулярними елементами є алеїні посадки по периметру та вздовж доріжкової мережі, яка мощена бруківкою. Особливу дендрологічну цінність скверу становить старе дерево туї західної, діаметром стовбура - 41 см та висотою близько 13 м. | Хмельницький інститут соціальних технологій університету «Україна» |

Продовження

| | | | | | |
|----|--|--------|--|--|---|
| 3. | <p>Ботанічна пам'ятка природи місцевого значення «Сквер імені Кузьми Скрябіна»</p> | 0,0833 | <p>вул. Гагаріна, на території Хмельницької обласної філармонії м. Хмельницький</p> | <p>Предметом охорони ботанічної пам'ятки природи є зелені насадження скверу обласної філармонії. Насадження представлені рядовою посадкою деревних рослин: туями західними, дворядною алеєю граба звичайного, ясена звичайного та ін.</p> | <p>Комунальне підприємство по зеленому будівництву та благоустрою міста</p> |
| 4. | <p>Ботанічна пам'ятка природи місцевого значення «Сквер імені Володимира Івасюка»</p> | 0,1907 | <p>вул. Кам'янецька, (між будівлею Хмельницької обласної філармонії та вул. Кам'янецькою) м. Хмельницький</p> | <p>Сквер має естетичне та культурне значення, рекреаційну цінність. Предметом охорони ботанічної пам'ятки природи є зелені насадження скверу філармонії. Насадження представлені рядовою посадкою деревних рослин: горобини звичайної, ясена звичайного, шовковиці білої та новопосаджених кленів гостролистих. Кущі представлені бузком звичайним та сніжноягідником білим.</p> | <p>Комунальне підприємство по зеленому будівництву та благоустрою міста</p> |
| 5. | <p>Ботанічна пам'ятка природи місцевого значення «Сквер пам'яті героїв та жертв Чорнобиля»</p> | 0,2981 | <p>вул. Кам'янецька, 1 (на розі вулиць Прибузької та Кам'янецької біля пам'ятника «Героїв та жертв Чорнобиля») м. Хмельницький</p> | <p>Предметом охорони ботанічної пам'ятки природи є зелені насадження монументального скверу. Насадження скверу представлені рядовою посадкою туй західних, ряду з шести новопосаджених кущів таволги японської, ряду з 15 кущів самшиту вічнозеленого з двома липами (широколистої та дрібнолистої), посадкою берези пухнастої, клену гостролистого, сосни звичайної, ялини звичайної та ін.</p> | <p>Комунальне підприємство по зеленому будівництву та благоустрою міста</p> |
| 6. | <p>Ботанічна пам'ятка природи місцевого значення «Сквер слави»</p> | 0,3438 | <p>вул. Кам'янецька, (по вул. Кам'янецькій, 111 та вул. Сковороди та Кам'янецькою) м. Хмельницький</p> | <p>Територія об'єкта включає зелені насадження скверу, який має трапецевидну форму і створений у регулярному стилі з дотриманням прямих ліній і кутів у плануванні доріжок, посадці дерев і кущів.</p> | <p>Спеціалізоване комунальне підприємство «Хмельницька міська ритуальна служба»</p> |

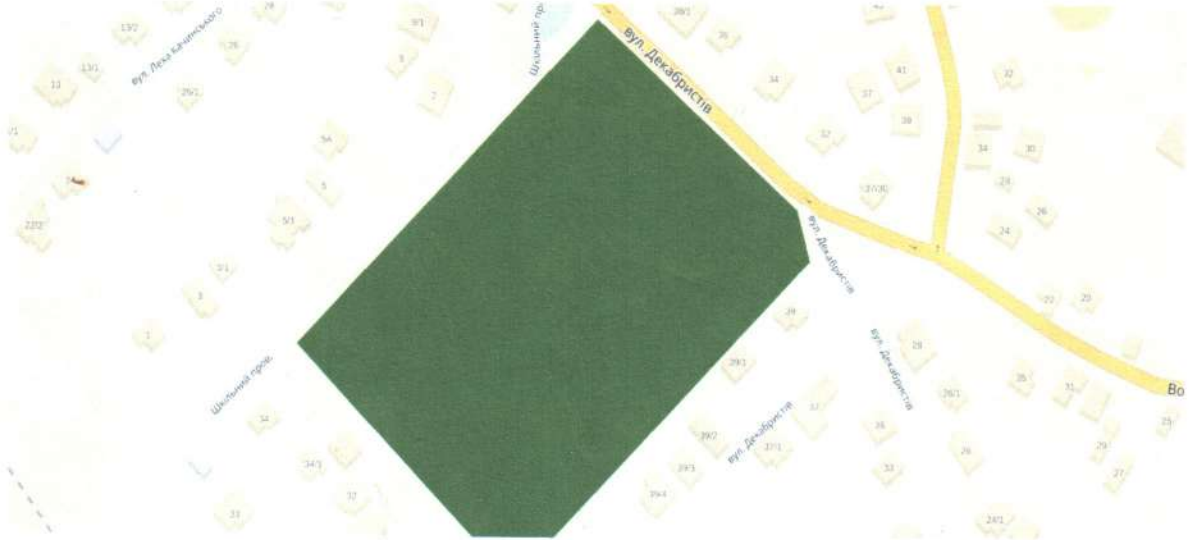
| | | | | | |
|-----|---|--------|--|--|--|
| 7. | Ботанічна пам'ятка природи місцевого значення «Прибузькі сосни» | 0,025 | вул. Кам'янецька, 2 м. Хмельницький | Предметом охорони ботанічної пам'ятки природи є біогрупа, що утворена чотирма деревами сосни чорної віком 100-120 років. Групу сосен доповнює дерево липи серцелистої та куща аличі. | Комунальне підприємство «Парки і сквери м. Хмельницького» |
| 8. | Ботанічна пам'ятка природи місцевого значення «Бук на Володимирській» | 0,001 | вул. Володимирська, 74 м. Хмельницький | Предметом охорони ботанічної пам'ятки природи є дерево бука лісового, діаметром стовбура – 50 см, висотою – 20 м та віком близько 70 років. | Комунальне підприємство по зеленому будівництву та благоустрою міста |
| 9. | Ботанічна пам'ятка природи місцевого значення «Тисячі сердець» | 0,001 | вул. Володимирська, 85 м. Хмельницький | Предметом охорони ботанічної пам'ятки природи є дерево дуба звичайного, діаметром стовбура на висоті 1,3 м – 112 см, висотою – 26 м та віком понад 170 років. | Комунальне підприємство по зеленому будівництву та благоустрою міста |
| 10. | Ботанічна пам'ятка природи місцевого значення «Відгомін віків» | 0,001 | вул. Петра Болбочана, 6 м. Хмельницький | Предметом охорони ботанічної пам'ятки природи є дерево дуба звичайного, діаметром стовбура на висоті 1,3 м – 137 см, висотою – 25 м та віком понад 250 років. | Управляюча муніципальна компанія «Дубове» |
| 11. | Ботанічна пам'ятка природи місцевого значення «Ясен на майдані» | 0,001 | майдан Незалежності, 2 м. Хмельницький | Предметом охорони ботанічної пам'ятки природи є дерево ясену звичайного, діаметром стовбура – 112 см, висотою – 29 м та віком близько 160 років. | Комунальне підприємство по зеленому будівництву та благоустрою міста |
| 12. | Ботанічна пам'ятка природи місцевого значення «Сосни Чорні» | 0,01 | вул. Пушкіна, 11,13 м. Хмельницький | Предметом охорони ботанічної пам'ятки природи є ряд з п'яти дерев сосни чорної, віком 120-130 років. | Управляюча муніципальна компанія «Проскурівська» |
| | Разом | 3,2063 | | | |

Директор
департаменту природних ресурсів та екології
Хмельницької обласної державної адміністрації



Тетяна ДЗЮБЛЮК

**План – схема розташування об'єкта заповідання
ДЕНДРОЛОГІЧНИЙ ПАРК МІСЦЕВОГО ЗНАЧЕННЯ «ЮННАТІВСЬКИЙ»
 на території Хмельницького обласного еколого-натуралістичного центру учнівської
 молоді**



Адреса: пров. Шкільний, 8, м. Хмельницький.
 Площа – 2,06 га (відповідно до Державного акту на право постійного землекористування ХМ №0008 від 06.09.1993 року).

Погоджено: 30.08.2019р.
 Департамент архітектури,
 містобудування та земельних ресурсів



О. Чорнісевич

« _____ » _____ 20__ р.

Управління житлово-комунального господарства

« _____ » _____ 20__ р.



В. Новачок

Управління з питань екології та контролю за благоустроєм міста

« _____ » _____ 20__ р.



О. Луков

*Хмельницький обласний
 еколого-натуралістичний
 центр учнівської молоді*



В. В. Климчук

Н А К А З
по Хмельницькому обласному еколого-натуралістичному
центру учнівської молоді

від 30 грудня 2016 року

№ 142

Про створення на базі закладу дендрологічного
парку місцевого значення «Юннатівський»

Відповідно до Законів України «Про природно-охоронний фонд України» та «Про природно-заповідний фонд України», наукового обґрунтування створення дендрологічного парку місцевого значення «Юннатівський» Хмельницького обласного еколого-натуралістичного центру учнівської молоді від 12.11.2016 року, з метою надання заповідного статусу території закладу, збереження загальної земельної площі для відтворення та відновлення дерев, кущів і трав'янистих декоративних, лікарських, рідкісних, червонокнижних і зникаючих рослин України, що зростають на учнівській навчально-дослідній земельній ділянці, активізації дитячого дослідництва, еколого-натуралістичної творчості та просвітницької природоохоронної роботи, створення у закладі умов для навчання й формування екологічно освіченої та свідомої особистості

Н А К А З У Ю:

1. Створити на базі Хмельницького обласного еколого-натуралістичного центру учнівської молоді дендрологічний парк місцевого значення «Юннатівський» та забезпечити організацію роботи щодо збереження його об'єктів і спрямування діяльності на забезпечення потреб навчально-виховної роботи та еколого-просвітницької діяльності.

2. Заступнику директора з навчально-виховної роботи Демчук Л.О.:

2.1. Організувати роботу педагогічних працівників, направлену на забезпечення належного стану утримання, збереження і раціонального використання ділянок та об'єктів дендрологічного парку для потреб навчально-виховного процесу.

2.2. Визначити педагогічних працівників і перелік, закріплених за ними ділянок і об'єктів дендропарку, та покласти на кожного з них персональну відповідальність за стан їх збереження, відтворення і догляд за ними юннатів.

2.3. Організувати проведення інвентаризації рослин дендропарку, визначення видів і кількості рослин, якими необхідно поповнити його ділянки та складання кадастру видового складу рослин.

3. Завідувачці організаційно-методичним відділом Важельській К.О., методистам Демчишиній З.І та Зотовій О.В:

3.1. Налагодити практичну науково-педагогічну співпрацю з місцевими науковцями і фахівцями Департаменту природних ресурсів та екології Хмельницької ОДА з метою отримання висококваліфікованих консультацій щодо організації напрямків практичної навчальної і еколого-просвітницької діяльності педагогів закладу на території дендропарку, збереження його матеріальної бази та покращення видового складу рослин.

3.2. Підготувати проект Паспорту дендрологічного парку місцевого значення «Юннатівський» на базі Хмельницького ОЕНЦУМ та карту-схему його ділянок і об'єктів для узгодження їх із засновником закладу.

3.3. Підготувати проект листа-клопотання закладу до засновника та органів місцевого самоврядування про оголошення дендропарку «Юннатівський» об'єктом природно-заповідного фонду місцевого значення зі взяттям його під охорону відповідно до чинного законодавства.

4. Завідувачці учнівською навчально-дослідною земельною ділянкою закладу Петраш Ю.В. підготувати список видів рослин для поповнення колекцій УНДЗД та примірний кошторис видатків на їх придбання.

5. Заступнику директора з адміністративно-господарчої частини Мельник Т.П, забезпечити недопущення здійснення в межах території дендропарку забороненої господарської діяльності та забезпечити дієву охорону і збереження цінних природних комплексів території (об'єктів), які мають бути включені до природно-заповідного фонду дендропарку.

6. Головному бухгалтеру Гладонько Г.І. та заступнику директора з адміністративно-господарчої частини Мельник Т.П. своєчасно включати в бюджетні запити видатки на утримання й розвиток матеріальної бази дендрологічного парку місцевого значення «Юннатівський» на базі закладу та забезпечення потреб його діяльності.

7. Контроль за виконанням наказу залишаю за собою.

Т.в.о. директора



В.В. Климчук

НАУКОВЕ ОБГРУНТУВАННЯ СТВОРЕННЯ ДЕНДРОЛОГІЧНОГО ПАРКУ МІСЦЕВОГО ЗНАЧЕННЯ «ЮННАТІВСЬКИЙ»

Пропонуємо надати заповідного статусу території Хмельницького обласного еколого-натуралістичного центру учнівської молоді (далі – ХОЕНЦУМ), яка знаходиться у масиві приватної забудови мікрорайону Ближні Гречани міста Хмельницького за адресою пров. Шкільний, 8 (Додаток А, рисунки 1-9).

Площа – 2,06 га (відповідно до Державного акту на право постійного землекористування ХМ №0008 від 06.09.1993 року).

ХОЕНЦУМ – це позашкільний навчально-виховний заклад, який реалізовує державну політику в галузі освіти і науки, Концепцію екологічної освіти в Україні, сприяє розвитку творчої особистості учнів і є координуючим центром інформаційно-методичної, природоохоронної, дослідницько-експериментальної роботи педагогів, учнів та юннатів шкіл і позашкільних закладів області.

На сьогодні у структурі ХОЕНЦУМа діє 60 гуртків 23 профілів, якими охоплено близько 1000 юннатів.

ХОЕНЦУМ створений на базі реорганізованої 19 серпня 1992 року, Хмельницької обласної станції юннатів (наказ Хмельницького облуправління освіти від 19 серпня 1992 року № 44), яка діяла в м. Проскуріві з 1 серпня 1952 року.

Згідно рішення Хмельницького облвиконкому від 14 жовтня 1976 року № 280 обласна Станція юннатів отримала приміщення на той час вже закритої Хмельницької восьмирічної школи № 12 колишнього приміського села Гречани. Тут ХОЕНЦУМ розміщується в нинішній час. Будинок школи був збудований у 1913 році місцевим «гречанським» паном і знаменитим лікарем-офтальмологом Сергієм Миколайовичем Полозовим (1876-1937 рр.) – фундатором системи охорони здоров'я Проскурівської округи.

Загальна площа території закладу включає:

- будинки, приміщення і споруди – 0,11123 га;
- газони, доріжки, майданчики та господарський двір – 0,3234 га;
- навчально-дослідні ділянки – 1,51224 га, в т.ч. орна земля – 0,53 га;
- сад з навчальною пасікою – 0,718274 га;
- ягідники – 0,045 га;
- квітники – 0,0576 га.

Для роботи юннатів у закритому ґрунті є стаціонарна навчальна теплиця площею 102,66 м², яка була введена в дію у 2002 році, поряд з нею викопано криницю.

Навчально-дослідні земельні ділянки ХОЕНЦУМа включають ділянки деревних, лікарських, рідкісних і зникаючих рослин; селекційний та виробничий відділи, де запроваджено польову і овочеву сівозміни.

Навчально-дослідна земельна ділянка Хмельницького обласного еколого-натуралістичного центру учнівської молоді визнана однією з кращих в Україні. За результатами Всеукраїнського конкурсу-огляду навчально-дослідних земельних ділянок у 2000 році вона посіла II місце, а в 2010 році – стала переможцем (Диплом I ступеню).

У 1994 році на території ХОЕНЦУМ створено навчальну екологічну стежку протяжністю 0,5 км, яка має відповідно оформлений паспорт (наказ управління освіти Хмельницької облдержадміністрації від 25 червня 1999 року №177). На ній обладнано 5 станцій: «Дендрарій», «Рослини лісу», «Пасіка», «Ліки навколо нас», «Червона калина – символ України».

Педагогічний колектив закладу широко використовує екологічну стежку для поглиблення навчального матеріалу програм шкільних предметів природничого напрямку та з метою реалізації різних форм екологічної освіти. За роки існування екостежки понад 12 тисяч гуртківців Центру брали участь в екскурсіях стежкою, чимало з них доглядають за рослинами на станціях, поповнюють їх новими видами.

Щороку влітку на навчальній екологічній стежці проводяться екскурсії для студентів Хмельницької гуманітарно-педагогічної академії. Тут кожного року бувають сотні учнів шкіл обласного міста Хмельницького, її відвідують учні та вчителі природничих дисциплін шкіл Хмельницької області та України. Для занять під відкритим небом організовано «зелений клас» з альтанкою.

Дендрологічну складову території ХОЕНЦУМ складають: партерна частина, колекційна ділянка деревних рослин навчально-дослідної земельної ділянки, ділянка Українського саду та плодовий сад.

У партерній частині території ХОЕНЦУМ зростають найстаріші дерева. З боку провулка Шкільного зростає ряд гіркокаштана звичайного (*Aesculus hippocastanum* L.) в кількості 7 дерев (діаметри стовбурів – 34-54 см, висота – 8-19 м) з двома липами дрібнолистими (*Tilia cordata* Mill.): діаметри стовбурів – 67 см і 83 см, висота – 18 м і 19 м. Вік цих дерев – близько 80 років.

Ландшафтно-композиційна структура цієї частини території ХОЕНЦУМа вирішена у регулярному стилі і представлена чотирма прямокутними ділянками обсадженими живоплотом з бирючини звичайної (*Ligustrum vulgare* L.).

Серед деревних рослин цих ділянок особливо виділяються ялини звичайні (*Picea abies* L.) в кількості 7 дерев з діаметрами стовбурів 36-55 см, висотою 24-26 м, віком – понад 50 років. Ялини мають здоровий вигляд, густу крону, рясно плодоносять, створюють у цій частині території затишок і прохолоду.

На правій ділянці зростає біогрупа з ялини колючої сизого культивара (*Picea pungens* Engelm 'Glauca') з 6 дерев (діаметри стовбурів – 22-34 см, висота – 14-18 м).

Партерні ділянки характеризуються великою кількістю й інших хвойних деревних рослин. Тут зростають дві великі куртини ялівця

козацького (*Juniperus sabina* L.), тис ягідний (*Taxus baccata* L.), туї західні культивара 'Говея' (*Thuja occidentalis* L. 'Hoveyi'), молоде дерево ялини звичайної. На лівій ділянці росте новопосаджене дерево сосни звичайної (*Pinus sylvestris* L.).

Серед покритонасінних деревних рослин – старі кущі самшита вічнозеленого (*Buxus sempervirens* L.) природного зростання, магонії вічнозеленої (*Mahonia aquifolium* Nutt.), гортензії деревовидної (*Hydrangea arborescens* L.), форзиції середньої (*Forsythia intermedia* Zab.).

Ці ділянки у вегетаційний період прикрашають багатолітні квітничково-декоративні рослини.

У партерній частині території ХОЕНЦУМ зростають старі дерева берези повислої (*Betula pendula* Roth.) з максимальним діаметром стовбура 35 см і висотою 16 м, гіркокаштана звичайного (діаметр стовбура – 52 см, висота – 18 м).

З північно-східного боку навчально-дослідної земельної ділянки ХОЕНЦУМ зростає ряд ясена звичайного (*Fraxinus excelsior* L.) в кількості 15 дерев: діаметри стовбурів – 28,5-80 см, віком 60-70 років; а також унікальне старе дерево глоду одноматочкового (*Crataegus monogyna* Jacq.) з діаметром стовбура 44 см і висотою 9 м, віком понад 50 років; липа дрібнолиста (діаметр стовбура – 59 см, висота – 18 м).

Серед деревних рослин навчально-дослідної земельної ділянки через високі декоративні властивості заслуговують на увагу такі види, як гібіскус сирійський (*Hibiscus syriacus* L.), сумах пухнастий (*Rhus typhina* L.), піон деревовидний (*Paeonia suffruticosa* Andr.), різні культивари туї західної.

У 2008 році на території ХОЕНЦУМ в рамках обласної акції-конкурсу «Шкільний дендропарк» відповідно до наказу Державного управління охорони навколишнього природного середовища в Хмельницькій області, управління освіти і науки Хмельницької облдержадміністрації, Хмельницької обласної еколого-правової громадської організації «Подільське екологічне товариство» від 06.11.2007 року № 60/463/37 було створено ділянку Українського саду.

Тут зростають 26 видів рослин, серед них: барбарис звичайний (*Berberis vulgaris* L.), бук європейський (*Fagus sylvatica* L.), глід кров'яно-червоний (*Crataegus sanguinea* Pall.), глід колочий 'Безколючкова' (*Crataegus oxycantha* L. 'Inermis' Rehd.), калина гордовина (*Viburnum lantana* L.), калина звичайна 'Карликова' (*Viburnum opulus* L. 'Nanum'), кизильник блискучий (*Cotoneaster lucidus* Schlecht.), кизильник горизонтальний (*Cotoneaster horizontalis* Decaisne), ліщина звичайна фундук 'Крупноплода' (*Corulus avellana* L. 'Magnus fructus'), мигдаль трилопатевий (*Louiseania triloba* L.), сніжноягідник білий (*Symphoricarpus albus* L.), таволга середня (*Spiraea media* Franz Schmidt) та ін.

У старому саду зростають типові сорти яблунь, груш, слив, вишень та інших плодкових дерев.

Серед рослин Червоної книги України на різних ділянках території ХОЕНЦУМ ростуть горицвіт весняний (*Adonis vernalis* L.), клокичка периста

(*Staphylea pinnata* L.), любка дволиста (*Platanthera bifolia* (L.) Rich.), півонія тонколиста (*Paeonia tenuifolia* L.), підсніжник білосніжний (*Galanthus nivalis* L.), пізньоцвіт осінній (*Colchicum autumnale* L.).

У дендрарії та плодовому саду в різні пори року можна спостерігати понад 40 видів птахів: берестянка (*Hippolais icterina* Vieill.), вивільга (*Oriolus oriolus* L.), вівчарик жовтобровий (*Phylloscopus sibilatrix* Bechst.), вівчарик-ковалик (*Phylloscopus collybita* Vieil.), вільшанка (*Erithacus rubecula* L.), гаїчка болотяна (*Parus palustris* L.), галка (*Corvus monedula* L.), голуб сизий (*Columba livia* Gm.), горлиця садова (*Streptopelia decaocto* Friv.), горихвістка звичайна (*Phoenicurus phoenicurus* L.), горобець хатній (*Passer domesticus* L.), горобець польовий (*Passer montanus* L.), грак (*Corvus frugilegus* L.), дятел звичайний (*Dendrocopos major* L.), дятел малий (*Dendrocopos minor* L.), дятел сирійський (*Dendrocopos syriacus* Hempr. et Ehr.), жовна сива (*Picus canus* Gm), зеленяк (*Chloris chloris* L.), зяблик (*Fringilla coelebs* L.), дрізд чорний (*Turdus merula* L.), дрізд співочий (*Turdus philomelos* C. L.), костогриз (*Coccothraustes coccothraustes* L.), кропив'янка прудка (*Sylvia curruca* L.), кропив'янка чорноголова (*Sylvia atricapilla* L.), крук (*Corvus corax* L.), мухоловка білошия (*Ficedula albicollis* Temm., Br.), підкоришник звичайний (*Certhia familiaris* L.), повзик (*Sitta europaea* L.), синиця велика (*Parus major* L.), припутень (*Columba palumbus* L.), синиця довгохвоста (*Legithalos caudatus* L.), синиця блакитна (*Parus caeruleus* L.), снігур (*Pyrrhula pyrrhula* L.), сойка (*Garullus glandarius* L.), соловейко східний (*Luscinia luscinia* L.), сорока (*Pica pica* L.), чиж (*Spinus spinus* L.), чикотень (*Turdus pilaris* L.), шпак звичайний (*Sturnus vulgaris* L.), щедрик (*Serinus serinus* Pall.), щиглик (*Carduelis carduelis* L.), яструб малий (*Accipiter nisus* L.).

З ссавців часто зустрічається білка звичайна (*Sciurus vulgaris* L.).

Статус дендрологічного парку місцевого значення для території ХОЕНЦУМ сприятиме збереженню колекційно-експозиційних ділянок з багатим видовим складом деревних і трав'яних рослин, а також відкриє широкі можливості наукової, інтродукційної та еколого-просвітницької роботи, інтеграції до дендрологічної та ботанічної наукової спільноти України, значно підвищить природоохоронну цінність науково-дослідної ділянки і всього ХОЕНЦУМ.

Статус і завдання дендрологічних парків визначено Статтею 33 Закону України «Про природно-заповідний фонд України», згідно якої дендрологічні парки створюються з метою збереження і вивчення у спеціально створених умовах різноманітних видів дерев і чагарників та їх композицій для найбільш ефективного наукового, культурного, рекреаційного та іншого використання.

Станом на 1.01.2016 року в Україні створено 57 дендрологічних парків (з них 38 – місцевого значення). Найвідомішими дендропарками України є «Олександрія» (м. Біла Церква), «Софіївка» (м. Умань), «Гростянець» (Чернігівська область), «Веселі Боковеньки» (Кіровоградська область), «Асканія-Нова» (Херсонська область). У Хмельницькій області є п'ять

дендропарків місцевого значення, серед них – дендропарк «Поділля» у місті Хмельницькому.

Переважаюча частина дендрологічних парків України культивує на своїх територіях колекції не тільки деревних, але й трав'яних квітниково-декоративних, лікарських, а також рідкісних та зникаючих, занесених до Червоної книги України і переліків регіонально-рідкісних рослин, про що свідчать видані каталоги інтродукованої флори України, відповідні збірки наукових праць та науково-популярні видання.

Основні завдання та напрямки науково-дослідної роботи в дендрологічних парках, а також організаційно-правові засади їх функціонування є такими ж, як і для ботанічних садів. Основною відмінністю є те, що увага дендрологічних парків спрямована на вивчення та збереження видів дерев та кущів.

Для територій дендропарків для забезпечення необхідного режиму охорони та ефективного використання природних ресурсів Законом України «Про природно-заповідний фонд України» передбачене функціональне зонування відповідно до вимог, встановлених для ботанічних садів, зокрема у межах дендрологічних парків можуть бути виділені такі зони:

- експозиційна – її відвідування дозволяється в порядку, що встановлюється адміністрацією дендропарку;

- наукова – до складу зони входять колекції, експериментальні ділянки тощо, на відвідування її мають право лише співробітники дендропарку у зв'язку з виконанням ними службових обов'язків, а також спеціалісти інших установ з дозволу адміністрації дендропарку;

- заповідна – відвідування її забороняється, крім випадків, коли воно пов'язано з проведенням наукових спостережень;

- адміністративно-господарська.

Таке зонування, передбачене зазначеним Законом органічно вписується в організацію території ХОЕНЦУМ, її дендрарію та навчально-дослідної ділянки.

Отже, наявні колекції деревних, лікарських, плодкових, червонокнижних і регіонально рідкісних рослин, квітниково-декоративних рослин; ландшафтно-архітектурна організація території з теплицею та зі своєю краєзнавчою та історико-культурною цінністю; штат досвідчених фахівців з плодового і декоративного садівництва, агроекології та квітникарства створюють необхідні передумови для створення дендрологічного парку як території природно-заповідного фонду України місцевого значення.

Територія Центру має велике наукове інтродукційне, освітньо-виховне, еколого-просвітницьке, орнітологічне, рекреаційне та історико-культурне значення.

Виходячи з вищевказаного, пропонуємо надати території Хмельницького обласного еколого-натуралістичного центру учнівської молоді статус дендрологічного парку місцевого значення з назвою «Юннатівський».

У підготовці наукового обґрунтування використані орнітологічні дослідження викладача кафедри фізичної культури та валеології Хмельницької гуманітарно-педагогічної академії, члена Західноукраїнського орнітологічного товариства С.В. Ільїнського.

д.с.-г.н., завідувач кафедри екології
Хмельницького національного
університету

Н.Г. Міронова

к.б.н., доцент кафедри екології
Хмельницького національного
університету

Л.П. Казімірова

к.с.-г.н., доцент кафедри екології
Хмельницького національного
університету

С.М. Шевченко

к.п.н., доцент кафедри екології
Хмельницького національного
університету

А.О. Дячук

ст. лаборант кафедри екології
Хмельницького національного
університету

Н.І. Шевчук

12.11.2016 р.

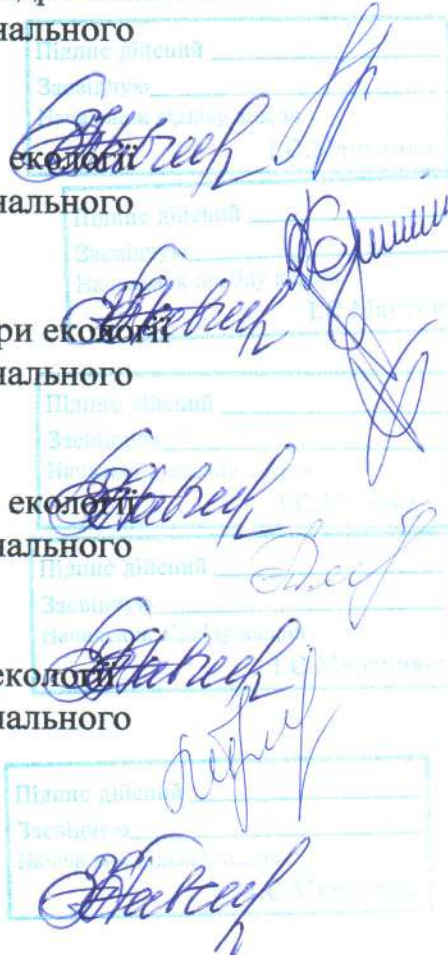
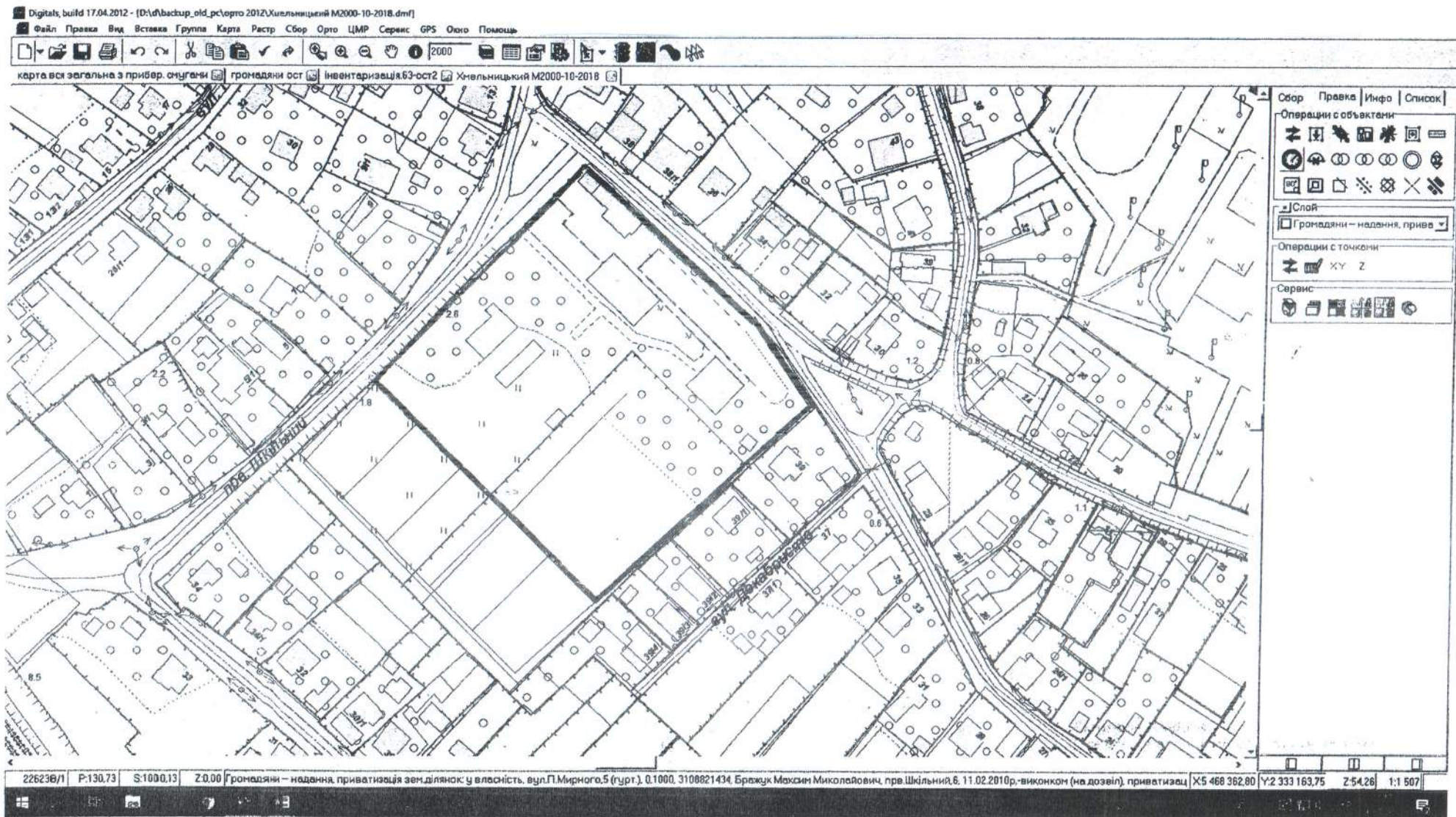


Схема місця розташування земельної ділянки в районі пров.Шкільний



Роздруковано

30.11.18
Романюк О.В.
Романюк



Рисунок 1 – Територія Хмельницького обласного еколого-натуралістичного центру учнівської молоді на карті міста (пров. Шкільний, 8)



Рисунок 2 – Партерна частина території Хмельницького обласного еколого-натуралістичного центру учнівської молоді



Рисунок 3 – Партерна частина території Хмельницького обласного еколого-натуралістичного центру учнівської молоді

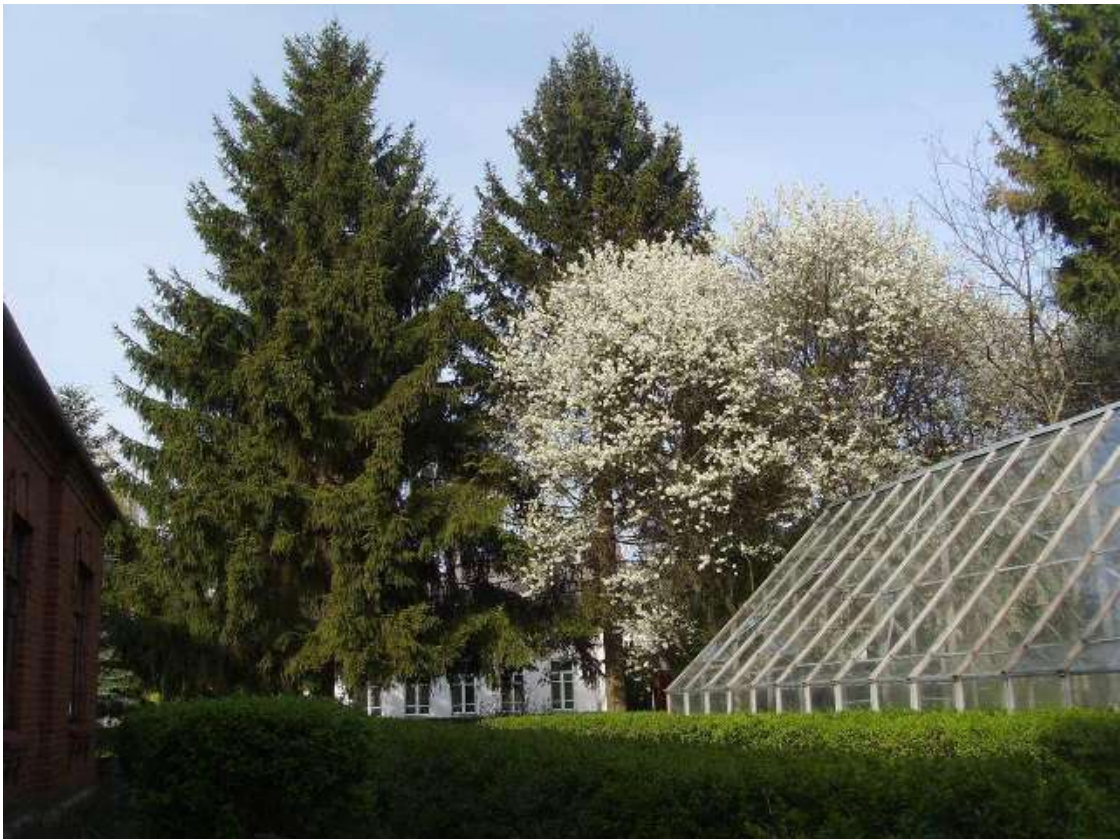


Рисунок 4 – Ялини звичайні



Рисунок 5 – Ялини колючі сизого культивара

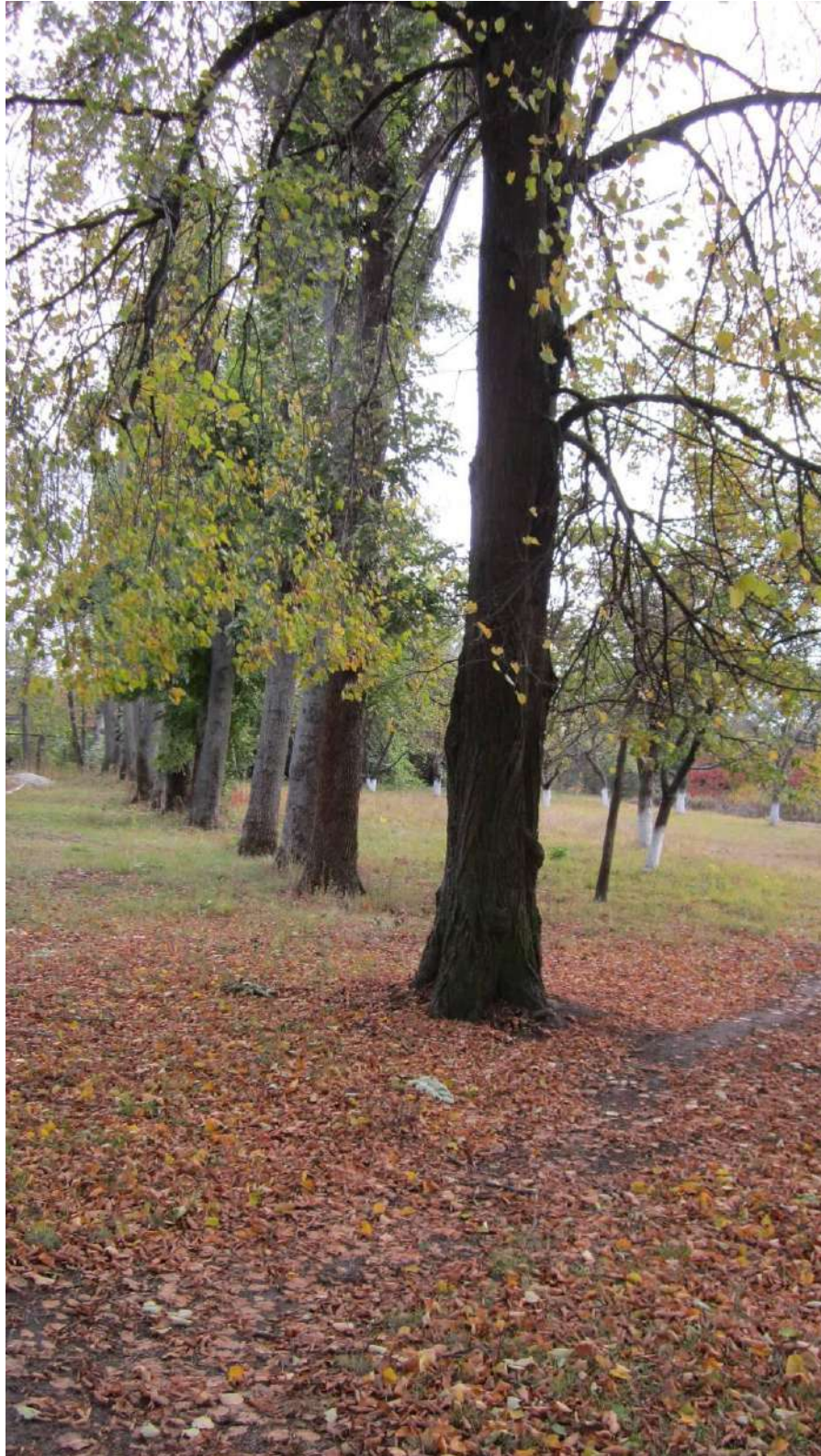


Рисунок 6 – Ряд ясена звичайного



Рисунок 7 – Ділянки плодового саду



Рисунок 8 – На навчально-дослідній ділянці



Рисунок 9 – На навчально-дослідній ділянці



ВИТЯГ

з Державного реєстру речових прав на нерухоме майно про реєстрацію іншого речового права

Індексний номер витягу: 38222100
Дата, час формування: 28.05.2015 11:53:10
Витяг надав: Реєстраційна служба Хмельницького міськрайонного управління юстиції Хмельницької області
Підстава надання витягу: заява з реєстраційним номером: 11605217, дата і час реєстрації заяви: 28.05.2015 11:45:08, заявник: Мельник Тетяна Петрівна (уповноважена особа)

Актуальна інформація про державну реєстрацію іншого речового права

Номер запису про інше речове право: 9833806

Дата, час державної реєстрації: 28.05.2015 11:45:08
Державний реєстратор: Росновська Наталія Володимирівна, Реєстраційна служба Хмельницького міськрайонного управління юстиції Хмельницької області
Підстава виникнення іншого речового права: витяг з рішення 48 сесії, серія та номер: 62, виданий 04.03.2015, видавник: Хмельницька міська рада
Підстава внесення запису: Рішення про державну реєстрацію прав та їх обтяжень, індексний номер: 21655182 від 28.05.2015 11:51:45
Вид іншого речового права: право постійного користування земельною ділянкою
Відомості про суб'єкта іншого речового права: **Правокористувач: Хмельницький обласний еколого - натуралістичний центр учнівської молоді, код ЄДРПОУ: 00309996**
Власник (власник): Хмельницька міська рада, Територіальна громада, код ЄДРПОУ: 33332218

Відомості про об'єкт іншого речового права

Опис об'єкта іншого речового права: постійне користування земельною ділянкою площею 2,06 га

Відомості про об'єкт нерухомого майна

Реєстраційний номер об'єкта нерухомого майна: 646311168101

Об'єкт нерухомого майна: земельна ділянка



EET 003691

Адреса: Хмельницька обл., м. Хмельницький, провулок Шкільний, 8
Кадастровий номер: 6810100000:02:006:0589
Цільове призначення: для будівництва та обслуговування будівель закладів освіти

Витяг сформував: Росновська Н.В.

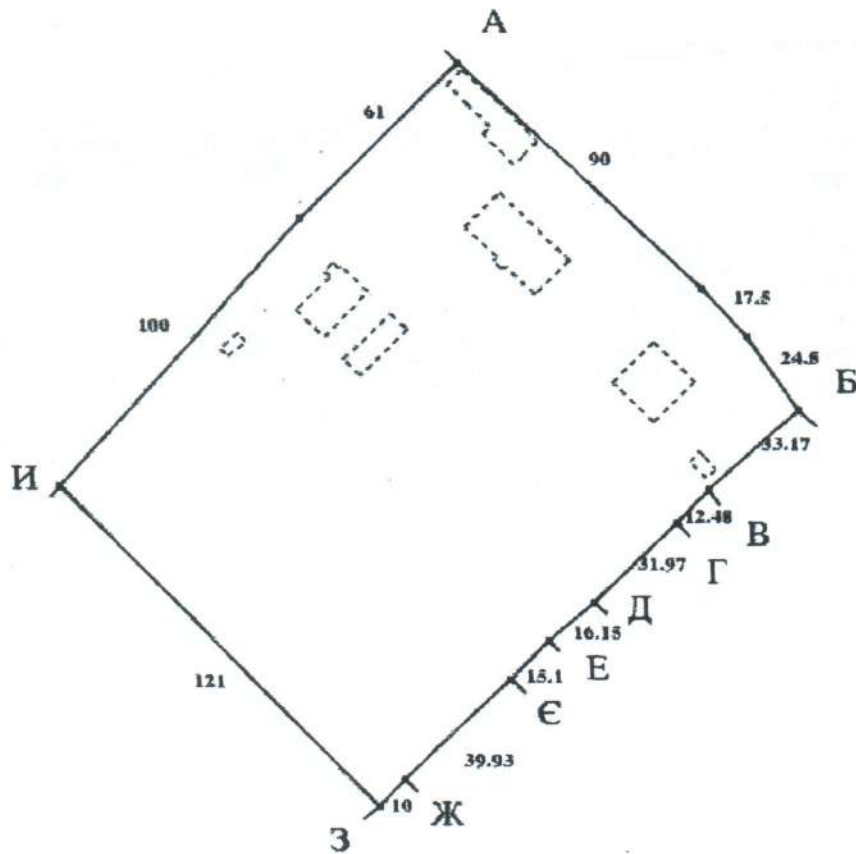
Державний реєстратор: Росновська Н.В.

Підпис: 



Кадастровий план земельної ділянки

Кадастровий номер земельної ділянки 6810100000:02:006:0589



Масштаб 1: 2000

Опис меж:

Умовні позначення:

Від А до Б вулиця Декабристів.;
Від Б до В Тимошенко Н. В.;
Від В до Г Тимошенко Н. В.;
Від Г до Д Цимбалюк С. В.;
Від Д до Е Островська О. Т.;
Від Е до Є Беляк Г. П.;
Від Є до Ж Хамска Л. П.;
Від Ж до З Гержедович О. Л.;
Від З до И землі міської ради.;
Від И до А провулок Шкільний;

Експлікація земельних угідь:

| Усього земель, гектарів | У тому числі за земельними угіддями, гектарів: | | | | |
|---|--|--------|--------|--------|--------|
| | 008.00 | 008.00 | 008.00 | 008.00 | 008.00 |
| 1 | 2 | 3 | 4 | 5 | 6 |
| Площа земельної ділянки, гектарів 2.0600 | 0.0255 | 0.0354 | 0.0025 | 0.0021 | 0.0186 |
| | 008.00 | 008.00 | 008.00 | | |
| | 7 | 8 | 9 | | |
| | 0.0114 | 0.0202 | 1.9443 | | |

Відомості про Державного кадастрового реєстратора, який склав кадастровий план земельної ділянки

| | |
|---|--------------|
| Прізвище та ініціали Державного кадастрового реєстратора, який склав кадастровий план земельної ділянки | Самчук К. С. |
| Підпис Державного кадастрового реєстратора, який склав кадастровий план земельної ділянки | |



УПРАВЛІННЯ ОСВІТИ І НАУКИ ХМЕЛЬНИЦЬКОЇ ОБЛАСНОЇ
ДЕРЖАВНОЇ АДМІНІСТРАЦІЇ

ХМЕЛЬНИЦЬКИЙ ОБЛАСНИЙ ЕКОЛОГО-НАТУРАЛІСТИЧНИЙ
ЦЕНТР УЧНІВСЬКОЇ МОЛОДІ

НАВЧАЛЬНА ЕКОЛОГІЧНА СТЕЖКА
ОБЛАСНОГО ЕКОЛОГО-НАТУРАЛІСТИЧНОГО
ЦЕНТРУ УЧНІВСЬКОЇ МОЛОДІ

м. Хмельницький

УПРАВЛІННЯ ОСВІТИ ХМЕЛЬНИЦЬКОЇ
ОБЛДЕРЖАДМІНІСТРАЦІЇ

Н А К А З

від 25 червня 1999 року

№ 177

Про затвердження паспорту екологічної
стежки обласного еколого-натуралістичного
центру учнівської молоді

З метою активізації навчальної і пропагандистської роботи з питання охорони природи, створення умов для виховання екологічної грамотної поведінки людини в навколишньому середовищі на базі обласного еколого-натуралістичного центру учнівської молоді понад 5 років тому створено екологічну стежку протяжністю 500 м.

На ній обладнано 5 станцій, зокрема мікродендрарій, рослини лісу, пасіка, ліки навколо нас, червона калина - символ України.

Педагогічний колектив станції широко використовує екологічну стежку для пропаганди різних форм екологічної освіти серед гуртківців, школярів міста тощо.

За роки існування екостежки понад 11 тисяч гуртківців Центру брали участь в екскурсіях по стежці, чимало з них доглядають за рослинами на станціях, поповнюють їх новими видами.

Щороку влітку на навчальній екологічній стежці проводиться екскурсії для студентів Хмельницького педагогічного училища. Тут кожного року бувають сотні учнів шкіл обласного центру.

Слід відмітити позитивну роботу керівництва Центру, методистів спільно з обласним інститутом удосконалення вчителів по пропаганді різних форм екологічної освіти в природі, виявлення кращого досвіду організації роботи на екологічних стежках та подальше розповсюдження цього напрямку роботи в школах та позашкільних закладах. Вчителі природничого циклу, вихователі, керівники гуртків, які перебувають на обласних курсах чи семінарах, систематично проходять відповідну практику в Центрі по створенню навчальних екологічних стежок та організації роботи на них.

В результаті проведеної навчальної, пропагандистської і організаторської роботи в навчальних закладах області створено біля 300 екологічних стежок. Протягом 1998 року переважна більшість з них брали активну участь у Всеукраїнському конкурсі-огляді на кращу екологічну стежку. Голосківська ЗОШ І-Шст. Летичівського району і Чемеровецький будинок школяра на базі Ямпільчицької ЗОШ І-Шст. посіли в огляді відповідно II і III місця.

Педагогічний і учнівський колективи Центру в останій час поповнили учбову екологічну стежку додатковими видами дерев, кущів, квітів, упорядкували станції, склала новий паспорт.

Водночас організаторська, масово-агітаційна робота працівників обласного еколого-натуралістичного центру вимагає додаткових зусиль по розширенню мережі екологічних стежок в навчальних закладах області.

Виходячи з вищезгаданого,

Н А К А З У Ю:

1. Відмітити чималу організаторську і практичну роботу педколективу обласного еколого-натуралістичного центру учнівської молоді (дир. Климчук В.В.) з педагогами навчальних закладів області, школярами, студентами по проведенню навчально-виховної і пропагандистської природоохоронної роботи на екологічній стежці Центру і створенню таких стежок в школах і позашкільних закладах області.

2. У зв'язку з поновленням різновидів рослин і упорядкуванням станцій затвердити паспорт екологічної стежки Центру (додається).

3. Начальнику відділу позанавчальної виховної роботи управління освіти Соловею М.В. до 1 січня 2000 року провести паспортизацію екологічних стежок навчально-виховних закладів області і домогтися підвищення їх ролі в екологічній освіті і культурі підростаючого покоління.

4. Контроль за виконанням наказу покласти на заступника начальника управління Береку В.Є.

**Начальник управління
освіти**



В.Войтенко

УПРАВЛІННЯ ОСВІТИ ХМЕЛЬНИЦЬКОЇ
ОБЛДЕРЖАДМІНІСТРАЦІЇ

П А С П О Р Т

НАВЧАЛЬНОЇ ЕКОЛОГІЧНОЇ СТЕЖКИ ХМЕЛЬНИ-
ЦЬКОГО ОБЛАСНОГО ЕКОЛОГО-НАТУРАЛІСТИЧ-
НОГО ЦЕНТРУ УЧНІВСЬКОЇ МОЛОДІ

м. Хмельницький

РОЗТАШУВАННЯ: Екологічна стежка розташована на території обласного еколого-натуралістичного центру за адресою: м. Хмельницький, пров. Шкільний, 8. Починається з мікродендрарію, який посадили юннати станції, і закінчується на навчально-дослідній ділянці.

ПРОЇЗД: Іхати до Центру тролейбусами № 8,13 до зупинки Паркова, пройти через подвір'я ЗОШ № 29 до пров. Шкільного, 8.

ЗЕМЛЕКОРИСТУВАЧ: Хмельницький обласний еколого-натуралістичний центр учнівської молоді (державний акт на право постійного землекористування ХМ № 0008 від 06.09.1993р. вид. Хмельн. міськвиконкомом)

Наявність постанови органів влади про створення екологічної стежки:
Наказ управління освіти Хмельницької облдержадміністрації від “25” червня 1999 року №177.

ЗНАЧЕННЯ ЕКОЛОГІЧНОЇ СТЕЖКИ: Екологічна стежка створена для проведення навчально-освітньої і пропагандистської роботи з питань охорони природи, з метою виховання екологічно грамотної культури поведінки людини в оточуючому середовищі. Це своєрідна навчальна лабораторія в природних умовах.

Навчальна екологічна стежка розрахована на такі категорії відвідувачів: педагогів та вихователів, студентів, учнів загальноосвітніх, позашкільних, професійно-технічних навчальних закладів, дітей старших груп дошкільних закладів.

КОРОТКИЙ ОПИС МАРШРУТІВ: Екологічна стежка обласного еколого-натуралістичного центру учнівської молоді має 5 станцій протяжністю 500 м. Доступність маршруту для відвідувачів досить добра. Всі станції знаходяться на території екологічного центру з мальовничим природним ландшафтом.

СТАНЦІЯ № 1 - “МІКРОДЕНДРАРІЙ”

У мікродендрарії зібрана колекція живих дерев і кущів, які можуть рости і зимувати у нашій місцевості у відкритому ґрунті.

Рослини, що зібрані у колекції мікродендрарію:

Ялина срібляста - *Picea*.

Ялівець козацький - *Juniperus*.

Магонія падуболиста - *Mahonia*.

Туя західна - *Thuja occidentalis*.

Спірея - *Spiraea*.

Гортензія деревовидна - *Hydrangea arborescens*.

Форзиція середня - *Forsythia vahl*.

Бірючина звичайна - *Ligustrum vulgare*.
Самшит вічнозелений - *Buxus sempervirens*.
Гінкго дволопатеве - *Ginkgo*.

СТАНЦІЯ № 2 - "РОСЛИНИ ЛІСУ"

Ознайомлення екскурсантів із значенням лісу, видами рослин, що ростуть у лісі і потребують нашого дбайливого догляду, охорони, їх біологічної і ботанічної характеристики.

Рослини, які представлені на цій станції:

Липа серцелиста - *Tilia cordata*.
Шовковиця чорна - *Morus nigra*.
Барвінок малий - *Vinca minor*.
Конвалія травнева - *Convallaria majalis*.
Фіалка лісова - *Viola sylvestris*.
Кропива дводомна - *Urtica dioica*.
Кропива глуха біла - *Lamium album*.

СТАНЦІЯ № 3 - "ПАСІКА"

Юні натуралісти доглядають за пасікою, вивчають поведінку бджіл, виконують практичні роботи по догляду за пасікою.

Бджоли дають людині дуже цінний дієтичний і легкоперетравний продукт - мед,; віск та багаті лікувальними властивостями допоміжні продукти - маточне молочко, прополіс, бджолину отруту, квітковий пилок.

Ось чому ми повинні бережливо ставитись до цих маленьких, але дуже працелюбних божих комах - бджіл, які приносять користь людям.

СТАНЦІЯ № 4 - "ЛІКИ НАВКОЛО НАС"

З найдавніших часів життя людини пов'язане з ліками, лікарськими рослинами. Протягом багатьох століть в Україні було виявлено чимало лікарських рослин, які стали основою для розвитку народної медицини.

На жаль, у зв'язку з антропогенною діяльністю, чимало рослин знаходяться на межі зникнення й увійшли в сумну Червону книгу. Юними натуралістами ведеться робота по охороні рослин, що використовуються як лікарська сировина, надаються кваліфіковані консультації по збору і засушуванню лікарських рослин з урахуванням природоохоронних аспектів такої роботи.

На цій ділянці ростуть лікарські рослини:

М'ята ментольна - *Mentha*.

Нагідки лікарські - *Colendula officinalis*.
Алтея лікарська - *Althaea officinalis*.
Меліса лікарська - *Melissa officinalis*.
Ромашка лікарська - *Chamomilla recutita*.

Цикорій дикий, петрові батого - *Cichorium intubus*.
Валеріана лікарська - *Valeriana officinalis*.
Полин гіркий - *Artemisia*.
Живокіст лікарський - *Symphytum officinalis*.

СТАНЦІЯ № 5 - “ЧЕРВОНА КАЛИНА - СИМВОЛ УКРАЇНИ”

В мальовничому куточку стежки учасники екскурсії зупиняються, досконало знайомляться з символами України - вербою і калиною. Як мовиться у народній приказці “Без верби і калини нема України”. Тут завершується екскурсія. Підбиваються підсумки спостережень. Учні виконують записи за результатами своїх спостережень.

ІСТОРИЧНІ ВІДОМОСТІ ПРО ОТОЧУЮЧЕ СЕРЕДОВИЩЕ.

Рослинний світ навчальної екологічної стежки різноманітний та різновіковий.

Плодовий сад, каштани, липи, ясени посаджені в повоєнні роки, ялина звичайна, горобина - в 1975 році, а всі рослини мікродендрарію в 1985-1986 роках.

В 1984 році закладена ділянка лікарських рослин, яка постійно поповнюється новими видами рослин.

На маршруті екологічної стежки ростуть рослини занесені до Червоної книги України.

ОПИС ЕКСКУРСІЙНИХ ОБ’ЄКТІВ навчальної екологічної стежки Хмельницького обласного еколого-натуралістичного центру учнівської молоді

СТАНЦІЯ № 1 - “МІКРОДЕНДРАРІЙ”

1. Ялина срібляста (*Picea*).

Належить до родини соснових. Ряд ялини об’єднує 50 видів. В дикому стані зустрічається лише ялина європейська у північному Поліссі (рідко) і в Карпатах. В природі зустрічається ще багато видів цього роду.

Найбільшою популярністю користується у нас ялина срібляста. Це дивовижна приваблива рослина - окраса парків і скверів. Її залюбки насаджують біля театрів, громадських приміщень. За витонченою красою і граціозністю вона

займає одне з перших місць не лише серед ялин, а й серед усіх деревних порід. Чарівна краса її приваблює зір людини в будь-яку пору року, проте найкраща вона взимку, коли сріблясті крони дерев вкриваються шапками білого снігу. Ця рослина порівняно невибаглива до ґрунту, посухо- і морозостійка, легко переносить спеку і може рости як на півночі, так і в південних районах України.

Хвоя ялини вкрита щільною восковою плівкою, що робить її стійкою проти забруднення міського повітря шкідливими речовинами. Надзвичайно густа і низько опущена крона добре затінює ґрунт. Основний недолік цієї рослини - повільний ріст. Ялину сріблясту саджають у нас майже 100 років, проте її сьогодні не часто зустрінеш у містах та селах.

Деревина ялини знаходить у народному господарстві якнайширше застосування. Легка і міцна вона використовується у будівництві, меблевій та багатьох інших галузях промисловості, йде на паливо і стояки для кріплення шахт. З неї виготовляють піаніно, скрипки, гітари, балалайки. Деревина ялини смолиста і легко загорається, дає багато жару. У корі міститься від 7 до 16% танідів - дубильних речовин. У нас ялинова кора - основне джерело дубильної сировини для вичинки шкіри.

2. Ялівець козацький (*Juniperus sabina*).

Належить до родини кипарисових. Ялівець - вічнозелене деревце. На планеті налічується 70 видів ялівцю, на Україні - більше 10, у ботанічних садах і дендропарках Поділля нараховується понад 10 видів і 25 форм. Ялівець козацький - цей вид має сланку форму і його, як надзвичайно красиву породу, залюбки висаджують у парках і скверах. Більшість видів ялівцю не боїться морозів і посух, зростає на порівняно бідних суглинистих і сухих ґрунтах, а деякі види навіть на пасіках. Ці рослини збагачують ґрунт на поживні речовини і поліпшують його структуру.

Плід ялівцю - шишечка, але зовсім не така, як у сосни чи ялини. Вона подібна до звичайної ягоди. У ботаніці такі плоди на відміну від класичних шишок звать шишкоягодами.

Там, де росте ялівець, повітря завжди чисте. Він - чудовий санітар міської атмосфери. Рослини мають сильну та постійнодіючу "зброю" - фітонциди. Ялівець виділяє їх в 6 разів більше, ніж хвойні, і в 15 раз - ніж листяні породи. Встановлено, що 1 га ялівцевого лісу влітку за один день виділяє до 30 кг летких речовин, які вбивають шкідливі мікроорганізми. Такої кількості достатньо, щоб знезаразити повітря середнього за розміром міста. Якщо людина проведе в заростях ялівцю одну годину, навіть одяг її стає стерильною.

З деревини ялівцю виробляють меблі та іграшки, скриньки і посуд, нею оздоблюють приміщення. З плодів добувають ефірну олію, яку використовують у виробництві парфумів, в народній медицині.

Живе ялівець дуже довго, але й росте дуже повільно. Отже, ялівець унікальна, але зникаюча рослина. Вона занесена до Червоної книги України. Ми повинні зробити все для того, щоб вжиті заходи відновили її запаси.

3. Магонія падуболиста (*Mahonia*).

Це невисокий кущ до одного метра, вічнозелений. Морози витримує до 35-ти градусів, але березневі морозні вітри побивають листки. Вони втрачають свій зелений колір і стають жовтувато-бурими. Навесні рослина оживає, листки поступово знову набирають яскраво-зеленого кольору.

Суцвіття великі, жовтого кольору. Добрий медонос. Вона захищає ґрунт від забур'янення, а рослини - від потрапи худобою. Плоди їстівні для цілого ряду пернатих друзів. Розмножується насінням, зеленими живцями та відсадками.

4. Туя західна (*Thuja Occidentalis*).

Родина кипарисові. Туї на Поділлі представлені 3-ма видами: східна, гігантська та західна. Західна нараховує більше 30-ти різноманітностей і форм - колоновидну, золотисту, кулясту, жовту, нитковидну, папоретевидну, сріблясту і багато інших.

Тую називають деревом життя, вона задовільно витримує забруднення повітря, виділяє багато фітонцидів, які вбивають шкідливі бактерії.

Рослина дуже декоративна і досить морозостійка. Природний ареал туї західної - Північна Америка. Там ліси з туї досягають 20-ти метрової висоти. Вперше завезли її до Європи французькі поселенці у XVII ст. Туя дуже сподобалась королю, і він назвав її деревом життя. Таку назву для цієї рослини дали індіанці Америки.

Туя любить рости на свіжих, вологих ґрунтах. Витримує посуху, а коли обмаль вологи, росте повільно. Тіневитривала. Розводять її насінням та укорінюють живцями (зеленими).

5. Спірея (*Spiraea*).

Спірея або таволга відноситься до родини розових (Rosaceae).

Маловибагливі до умов зростання. Добре ростуть практично на всяких ґрунтах, миряться з посухами і морозами, витримують затінок і обрізування, утворюють масову кореневу паросль. Їх легко розмножувати насінням, паростю. Потребують мінімального догляду.

Існує досить багато видів і форм спіреї. Зустрічається у нас спірея верболиста, яка цвіте рожевими квітами і білими. Не менш декоративна спірея японська. Її рожеві квіти зібрані у прутковидні суцвіття. Дуже поширена на Поділлі спірея калинолиста.

Спіреї можна використовувати для укріплення схилів і берегів, для масових посадок уздовж шляхів.

6. Гортензія деревовидна (*Hedrangea Arborescens*).

Родина Ламикоменеві (*Saxifra gaseae*)/ Це кущ до 2-х метрів. Цвіте восени. Цвітіння буйне, квітки дрібні, зібрані в суцвіття. До ґрунту і вологи невибаглива. Завдяки своїй високій декоративності ця рослина з успіхом використовується для озеленення в садах і парках. Розмножується вегетативно.

7. Форзиція (*Forsythia*).

Родина маслинові (*Oleaceae*). Рід - форзиція містить 6 видів, які розповсюджені в Східній Азії і в південно-східній Європі. Це одні з самих ранніх

гарноквітучих кущів. В кінці квітня - на початку травня, коли ще більшість дерев і кущів тільки починає зеленіти, форзиція покривається вздовж тендітними золотисто-жовтими, дзвіночкоподібними квітами. Цвіте форзиція протягом 20-25 днів. Після цвітіння з'являються прості або трубчасті листочки, які створюють декоративний фон для інших видів.

Це світлолюбива рослина, посухостійка, добре розвивається на свіжих, м'яких ґрунтах, мало пошкоджується хворобами і шкідниками.

Розмножують форзицію черенками, насінням, відсадками. В практиці розрізняють прямостоячі і розкидисті форми, які створюють різноманітний декоративний ефект.

Розрізняють таких представників роду: форзицію яйцевидну та форзицію зеленіючу.

8. Бірючина звичайна (*Ligustrum vulgare*).

Родина маслинові (Oleaceae). Дуже розповсюджена в парках і садах. Вона росте густими кущами заввишки до 2-х метрів. Цвіте в червні-липні білими пахучими квітками. Вони дрібні, зібрані у колосовидні суцвіття. Бірючина любить родючі ґрунти, інколи ушкоджується морозами, листя її не змінює зеленого забарвлення до пізньої осені. Вона має плоди чорного кольору.

Ця рослина широко використовується для озеленення міст і сільських населених пунктів. Дуже легко переносить фігурну стрижку, маловибаглива до умов зростання. Добре розмножується насінням і вегетативно.

9. Самшит вічнозелений (*Buxus Semperbivens*).

Родина самшитові (Buxaceae). Вічнозелений кущ. Батьківщина - Середземномор'я. На батьківщині висота досягає 14 м. Використовується для виготовлення шкатулок, дерев'яних прикрас.

10. Гінкго дволопатева (*Ginkgo*).

Родина Гінкгові (Ginkgo). Гінкго настільки унікальне дерево, що в сучасному рослинному світі воно, мабуть, чи не єдине, яке являє собою і вид, і рід, і родину. Викопним решткам найдавніших рослин з родини гінкгових ніяк не менше як 300 мільйонів років. У ті давні часи клімат на нашій планеті став змінюватись. Велетенські папороті, які тоді панували в рослинному світі, відступали в теплі зони. У помірній зоні лідерство захоплюють голонасінні рослини на чолі з гінкговими. Велика кількість знайдених скам'янілих решток гінкгових дає змогу стверджувати, що саме вони були основною лісоутворюючою породою серед листопадних дерев помірної смуги всієї північної півкулі. Але сталися нові кліматичні катаклізми і наближався льодовиковий період. Тут уже і гінкгові не спроможні були вистояти. І близько 80 мільйонів років тому гінкгові дерева зникли з лиця землі. Так роками вважали всі ботаніки Європи. Які ж були їхні здивування, коли в 1730 році лікар голандського посольства в Японії Е.Кемпфер прислав на батьківщину насіння. Це він дав їм назву "гінкго" - у перекладі з японського "гінкго" означає "срібна абрикоса" або "срібний плід".

Нині відома одна адреса природного проживання гінкго - це Східний Китай.

Гінкго - рослина голонасінна, є далеким родичем ялівцю і сосни, але колочок та шишок не має. Його насіння кісточкоподібне, схоже за формою на сливу чи абрикосу.

В Японії і Китаї його вважають делікатесною стравою. Плоди гінкго використовують у східній медицині. Рослина досягає зрілості у 25-30 років. Гінкго чудово витримує умови промислової задимленості, невибагливе до ґрунтів, стійке проти грибкових та вірусних захворювань. Окремі екземпляри досягають 2000 років і 40 м висоти. У молодому віці листки сучасних гінкго нагадують листки прадавніх вимерлих дерев. А великому поетові та мислителю І.В. Гете листок гінкго нагадував два закоханих нерозлучних серця, які щільно пригорнулись одне до одного.

СТАНЦІЯ № 2 - "РОСЛИНИ ЛІСУ"

Ліс весною звеселяє, влітку прохолоду має, восени годує, взимку жар дарує. Так говорить народна мудрість. Хто знає, скільки добра та багатства дарує нам ліс? Можна сміливо стверджувати: ліс дає людині саме життя. А чи завжди ми платимо йому тим самим?

Тисячоліттями людина використовувала ліс - грілась біля багаття, робила з дерева списи та луки, а згодом і порох, валила його для своїх осель, меблів та кораблів. Але природа - не бездонна бочка, а ліс - не скатертина-самобранка. На Україні за останні 500 років лісів стало в 3 рази менше!

Ще Ярослав Мудрий майже тисячу років тому видав указ про суворе покарання за підпалювання та вирубування лісу. Петро I заборонив нищити ліс під рілля по берегах річок, вирубувати цінні породи дерев: дуб, в'яз, ясен.

Ліс, як найбільший могутній тип рослинного покриву, основний компонент біосфери має неоціненне водоохоронне, водорегулююче, ландшафто-кліматотворювальне, ґрунтозахисне, санітарно-гігієнічне, культурно-естетичне значення.

1. Барвінок малий (Vinca minor).

Дрібний вічнозелений півкущик з родини барвінкових. Квіти декоративні й досить великих розмірів, блакитно-сині. Росте у лісах, переважно грабових чи дубово-грабових, на узліссі. Цвіте у травні.

Трава містить дубильні речовини, гіркоту, алкалоїди. Рослина отруйна, але використовується у народній медицині, як в'язучий засіб, при кровотечах, при цинзі, бронхітах. Тому під час збирання і приготування ліків треба дотримуватись правил поводження з отруйними рослинами.

2. Конвалія травнева (Cjnvallaria majalis) .

Добре відома лікарська рослина з родини лілійних. Цвіте ранньою весною білими квітками. Листки - довгасто-еліптичні, яскраво-зелені. Плоди - круглясті, червоні, отруйні.

Росте у тінистих хвойних і мішаних лісах. Цвіте з кінця квітня до початку червня. Рослина містить отруйні глюкозиди, сапоніни, ефірну олію, органічні кислоти. Використовується в народній медицині. Занесена до Червоної книги.

3. Фіалка лісова (*Viola sylvestris*).

Родина Фіалкових. Росте в мішаних лісах, серед чагарників, на узліссях. Багаторічна рослина 5-25 см заввишки. Цвіте у квітні-травні. Рослина декоративна, потребує охорони.

4. Кропива дводомна (*Urtica dioica*).

Багаторічна трав'яниста рослина з родини кропивних.

Стебло і листки волосисті, вкриті жалкими волосками, наповненими отруйною речовиною білкової субстанції з мурашиною кислотою. Росте на родючих ґрунтах, у свіжих і вологих дібровах, на узліссях.

Цвіте кропива з середини червня до пізньої осені. Використовується в народній медицині.

5. Глуха кропива біла (*Lamium album*).

Багаторічна трав'яниста рослина з родини губоцвітих. Листки нагадують листки кропиви дводомної, але відрізняються від неї відсутністю жалких волосків. Квіти білі. Плід - сухий горошок. Рослина медоносна.

Росте повсюдно - в лісах, переважно листяних. Цвіте глуха кропива з весни до осені. У народній медицині використовується при захворюванні дихальних шляхів, хворобах серця, зубному болі.

6. Липа серцелиста (*Tilia cordata*).

Родина липові. Липа - одна з тих порід, яку використовує і оспівує наш народ з прадавніх часів. У царстві Флори є величезна кількість красивих і надзвичайно корисних дерев та кущів, серед яких особливо почесне місце займає липа.

Наукову назву рід липи одержав від грецького слова "Птімон" - "крило" за криловидний приквітник. Українська назва "липа" походить від давньо-слав'янського "липати" - липнути. У дерева липкі бруньки, листя і внутрішня поверхня кори.

Наші пращури-язичники присвячували липу богині весни - Ладі. Згідно з віруваннями прибалтійських народів липа символізувала жіноче начало, а в Західній Європі вона вважалася берегинею домашнього вогнища.

На Україні найбільш поширена липа серцелиста або дрібнолиста, її листя порівняно невелике за розмірами і за формою схоже на серце. Порода ця в насадженнях досягає висоти 27-30 м, зрідка 35-40 м. Липа має чудову деревину. Біла або рожевувато-біла, легка, м'яка, вона добре обробляється та фарбується. Має липа і харчове значення. На Далекому Сході та в Корелії з листків і бруньок готують смачні салати. Але мабуть, найважливіше призначення липи - медичне. Липовий чай - давній засіб лікування, посилює діяльність потових

залоз, розширює судини, знижує жар. Цінний медонос. Липа чудово пристосувалась до міських умов. Витримує затінення, забруднене повітря.

7. Шовковиця чорна (*Morus nigra*).

Родина Шовковицеві. У давньому Вавілоні існувала легенда, згідно з якою красуня Фісба полюбила юнака Пірама, призначила йому побачення під шовковицею і прийшла туди раніше від нього. Раптом, десь поряд роздалося грізне ричання левиці. Страшено перелякавшись, Фісба втекла, загубивши при цьому накидку. Побачивши розірвану звірем на шматки накидку Фісби, Пірам уявив найстрашніше і, засліплений горем, вихопив меч і пробив ним своє серце. Земля і коріння шовковиці зросилися кров'ю Пірама і плоди на дереві стали багряно-червоними. Коли Фісба повернулася до дерева і побачила тіло коханого, з відчаю та горя закричала: "О дерево! Нехай скорботні і темні на колір навіки вічні будуть твої ягоди", а потім мечем Пірама пробила собі серце. Боги почули слова Фісби і тепер плоди у шовковиці чорного кольору.

На земній кулі росте 20 видів шовковиці з різним кольором плодів: чорним, білим, жовтим, жовтувато-рожевим. Плоди мають надзвичайно велику цінність. Тому всі частини цього дерева використовують в народній медицині.

Живе шовковиця до 300, а інколи й до 500 років. Батьківщина шовковиці - Китай. У неї надзвичайно красива деревина зеленувато-жовтого кольору. Використовується для виготовлення музичних інструментів. Шовковиця цінна декоративна порода; легко переносить загазованість міського середовища, стрижку і формування крони, тому з неї можна створювати чудові живоплети.

СТАНЦІЯ № 3 - "ПАСІКА"

Ми знаходимося на нашій навчальній пасіці. Божі комахи - бджоли дають людині дуже цінний дієтичний і легкоперетравний продукт - мед, важливу, часто незамінну сировину для різних галузей промисловості: віск та багаті лікувальними властивостями допоміжні продукти - маточне молочко, прополіс, бджолину отруту, квітковий пилок.

Мед, як продукт харчування, цінний уже тим, що є неповторною природною концентрацією найпростіших вуглеводів, доповнених дуже важливими для організму людини речовинами, як вітаміни, гормони, ферменти, мінеральні солі, різні мікроелементи тощо.

Щоб зібрати 1 кг меду бджолам потрібно відвідати понад 10 млн. квіток, серед яких безліч рослин, лікувальні властивості яких потрапляють у мед. А тому крім важливих харчових властивостей, меду притаманні ще й лікувальні.

Ще в сиву давнину люди заперітили і використовували у своєму житті лікувальні, бальзамуючі та інші чудодійні властивості меду.

Знамениті вчені Піфагор, Аристотель, Гіпократ вказували на важливі лікувальні властивості меду і давали багато рецептів по його застосуванню.

Понад 160 років тому П.Сумарохов писав: "Мед має дивну властивість охороняти від псування соки рослин, коріння, квіти, плоди і навіть саме м'ясо."

Тому жителі острова Цейлону ріжуть м'ясо, обмакують медом і кладуть у дерев'яні дупла та затикають їх, залишаючи інколи на цілий рік, потім знаходять м'ясо зовсім непошкодженим і таким, що дістало ще приємніший смак.

У наш час вчені науково обґрунтували лікувальні властивості меду, і він з народного засобу перетворився в лікувальний, який за порадами лікаря може з успіхом застосовуватися при багатьох захворюваннях.

Прополіс - це один з продуктів бджільництва. Прополіс (бджолиний клей) використовують бджоли як ремонтно-будівельний матеріал, також для полірування стільникових комірок. Коли у вулик потрапляють шкідники - ящірки, миші - бджоли їх вбивають, а потім запрополісовують, щоб не допустити гниття. Дослідження вчених показали, що прополіс має бактерицидні властивості по відношенню до стрептококів, стафілакоків, черевнотифозної палички та інших мікроорганізмів.

Прополіс не шкідливий для організму людини, а тому його в медицині використовують для лікування туберкульозу, бронхіту, захворювань шкіри. Препарати з прополісу - чудовий засіб при обморожуваннях та опіках, в стоматологічній практиці.

Збираючи нектар бджоли запилюють різні сільськогосподарські культури, завдяки чому значно підвищується їх врожайність. Так, в результаті бджолозапилення урожай садових культур, насіння червоної конюшини збільшується у 2-3 рази, соняшнику і гречки на 30-50% і більше.

Ось чому усі повинні бережливо ставитись до цих маленьких, але дуже працелюбних комах - бджіл, які приносять стільки користі людям.

СТАНЦІЯ № 4 - "ЛІКИ НАВКОЛО НАС"

З найдавніших часів життя людини пов'язане з ліками, лікарськими рослинами. Ще в сиву давнину люди помітили, що в багатьох рослин приховані цілющі речовини, і почали застосовувати їх для лікування різних захворювань. Протягом багатьох століть в Україні було виявлено чимало лікарських рослин, які стали основою для розвитку народної медицини. На жаль, у зв'язку з антропогенною діяльністю, чимало рослин знаходяться на межі зникнення й увійшли в сумну Червону книгу.

Коротко зупинимось на найбільш поширених лісових лікарських рослинах і способах їх застосування.

1. М'ята ментольна (Mentha).

Родина губоцвітих. Це багаторічна трав'яниста рослина, прямостояча. Стебло вкрите темно-зеленими листками продовгуватої форми. Квіти - дрібні, світло-фіолетові, зібрані в колосовидні суцвіття. Цвіте м'ята в другій половині літа.

В медицині використовують листки м'яти при головних болях, серцевих і судинних захворюваннях, нервових розладах, при простудах.

Препарати з листків м'яти мають протизапальну, заспокійливу, болевтамовуючу дію.

М'ята - це чудова приправа до різних страв, трава чудового настою. Не даремно римські патриції перед тим, як прийдуть гості, наказували прислузі натирати столи м'ятою і оприскували зали м'ятною водою.

2. Нагідки лікарські (*Colendula officinalis*).

Родина складноцвіті (Сjмpositae). Однорічна рослина 20-60 см заввишки. Стебло має чергові продовгуваті, опушені зверху і низу листки. Квіткові кшики мають яскраво-жовте або оранжеве забарвлення. Батьківщина нагідків - Південна і Центральна Європа. Повсюди на Україні вирощують як деко-ративну рослину. Нагідки є ще й добрим медоносом. Мед з них має підвищені лікувальні властивості. Лікувальне застосування мають і квіткові кошики. Квіти збирати і заготовляти можна на протязі всього літа. Сушать так, щоб не потрапляло пряме сонячне проміння. Зберігають квіти в паперових пакетах до 2-х років.

Нагідки багаті на біологічно активні речовини: каратиноїди, вітамін С, дубильні речовини.

Мають нагідки протизапальну, антисептичну, бактеріцидну, ранозаживляючу дію. Застосовують у гомеопатичній практиці при травмах, лихоманці, очних хворобах, шлункових розладах.

3. Алтея лікарська (*Althaea officinalis*).

Родина мальвових(Malvaceae). Багаторічна трав'яниста рослина 50-150 см заввишки з коротким м'ясистим кореневищем і розгалуженим коренем. Стебло прямостояче, з короткими гілками. Листки почергово розміщені на стеблі з довгими черешками, довгастояйцевидні. Вся рослина зелено-сірувата від опущення. Квіти блідо- або яскраво-рожеві. Плоди дрібні, сухі, схожі на диск. Цвіте в липні-вересні. Росте на вологих луках поблизу річок і боліт, у чагарниках та узліссях.

Лікувальне значення мають корені, листки і квіти. Корені містять слиз, пектинові речовини, крохмаль, цукор, інші речовини.

Як лікувальний засіб корінь алтеї вживали ще в далекій давнині. Дісکورф ще в ІУ ст. до н.е. писав про застосування алтеї від деяких хвороб. У сучасній науковій медицині алтею застосовують як відхаркувальний, протизапальний засіб при захворюваннях органів дихання. Корені або листки входять до складу грудного чаю. Корені алтеї заготовляють навесні і восени з рослин, не молодших дворічного віку.

4. Меліса лікарська (*Melissa jfficinalis*).

Родина губоцвіті (Labiatae). Це багаторічна трав'яниста рослина, що утворює розгалужений кущ висотою 20-80 см. Стебло м'яко опушене, листки супротивні, яйцеподібні. Цвіте все літо біло-рожевими або білими квітками.

Трава меліси перед цвітінням має приємний лимонний запах і смак, під час цвітіння і після відцвітання набуває неприємного запаху клопів.

Зустрічається меліса на Кавказі, Україні, в Середній Азії, у Криму. Культивується меліса як медоносна та ефіроолійна рослина. Меліса дає до 150 кг меду з гектара, причому мед приємного аромату та витонченого смаку. У народі її називають лимонною травою.

Старовинна арабська приказка каже: “Настій із свіжих пагонів та листя меліси жене із серця тугу та наповнює душу радістю.”

Летка мелісова олія вживається для ароматизації ліків, використовується у харчовій та парфумерній промисловості. Народна медицина України здавна застосовувала мелісу при неврозах серця, деяких формах асми, недокрів’я, як засоби: загальнозміцнюючий, болезаспокійливий, протиспазматичний, заспокоюючий при нервових збудженнях. Листя та молоді пагони вживають при засолюванні огірків, помідорів, як приправу до юшок, салатів, грибів, для компотів, для надання аромату чаю, оцту, винам.

5. Ромашка лікарська (*Chamomilla recutita*).

Родина складоцвітих (Compositae). Однорічна трав’яниста рослина з розгалуженим стеблом 10-40 см заввишки. Вся рослина гола, має сильний приємний запах. Листки дрібні, сидячі, з лінійними частками. Квіти зібрані в чисельні кошики, спільне квітколоже, в яких дуже опукле, майже півкулясте. Крайові квітки кошика язичкові, білі, на кінці цвітіння опускаються донизу. Цвіте з травня до жовтня. Росте біля житла, на полях, біля доріг, культивується як лікарська рослина.

В медичній практиці використовують суцвіття-кошики, які збирають на початку цвітіння, їх сушать в тіні на протязі певного часу. Застосовують ромашку дуже широко як протизапальний, протиспазматичний, знеболюючий, потогінний та дезинфікуючий засіб, при хронічних гастритах, виразковій хворобі шлунку і дванадцятипалої кишки, геморою. Зовнішньо - для купелей, купають дітей при діатезі, миють голову.

6. Цикорій дикий, петрові батоги (*Cichorium intubus*).

Родина складноцвітих(Compositae). Багаторічна трав’яниста рослина з довгим м’ясистим коренем. Стебло 30-100 см заввишки, голе, шорстке, прямостояче. Листки прикореневі, зібрані розеткою, перисто-надрізані, стеблові листки чергові, сидячі, ланцетні. Суцвіття на верхівках гілок поодинокі. Усі квітки язичкові, блакитні. Сім’янки - три, п’ятигранні, буруваті. Цвіте з липня по вересень.

Росте на луках, по узбіччях доріг. У медицині використовується корінь, рідше надземна квітуча частина. В корені цикорію міститься глюкозид, інтибін, що надає кореню гірко-характерного смаку та інулін. Цикорій містить також гірку речовину - цикоріїн, легко засвоюваний цукор, холін, пектин і жир.

У народній медицині використовують не тільки корінь, а й усю рослину. З трави виготовляють відвар або напої і п’ють при хворобах шлунково-кишкового

тракту та церозах печінки. З коріння цикорію виробляють сурогат кави. З прикореневих листків готують салати.

Цикорій - цінна, технічна культура, яка використовується в лікєро-горілчаному виробництві, кондитерській промисловості.

Бджоли також люблять цикорій, він прекрасний медонос.

7. Валеріана лікарська (*Valeriana officinalis*).

Родина валеріанових (*Valerianaceae*). Багаторічна трав'яниста рослина висотою до 1,5 м. Стебло у валеріани пряме, листки непарноперисторозсічені. Квіти валеріани духм'яні, дрібні, блідо-рожеві, зібрані в складні напівзонтики. Цвіте вона з червня по серпень. Росте у вільшаниках, на заболочених луках, в мішаних лісах. Валеріана широко застосовується з лікарською метою як засіб, що заспокоює нервову систему, покращує травлення.

Корені валеріани містять ефірне валеріанове масло, алкалоїди, дубильні речовини, органічні кислоти, цукри, крохмаль. В народній медицині валеріану здавна використовують при лихоманках, для заспокоєння серцевого болю, при нервових збудженнях, як глистогінне.

Заготівлю корення з кореневищами валеріани проводять восени чи ранньою весною, промивають, пров'ялюють на протязі 2-3 днів, сушать при температурі до 40 градусів С.

8. Полін гіркий (*Artemisia*).

Родина складноцвітих (*Compositae*). Багаторічна трав'яниста рослина, має 50-100 см заввишки, дуже ароматна, з товстим, розгалуженим кореневищем. Стебла ребристі, вгорі розгалужені, шовковисто-сірі, як і листки. Листки короткочерешкові, нижні - двічі перисторозсічені, верхні - перисті. Квітки жовті, трубчасті, сім'янки дрібні, клиновидні. Цвіте у липні-вересні. Росте на пустирях, полях, по схилах.

З лікувальною метою використовують траву, листя. Трава містить отруйну ефірну олію, глюкозиди, дубильні речовини, вітамін С. Вживається як засіб, що стимулює роботу травних органів і підвищує апетит.

Заготовляють траву полину гіркого під час цвітіння, а листя - до цвітіння. Листя збирають звичайно без черешків руками; траву, яка часто утворює зарості, косять.

9. Живокіст лікарський (*Symphytum officinalis*).

Родина шорстколисті (*Boagraceae*). Багаторічна трав'яниста рослина (до 90 см) з товстим, розгалуженим, майже чорним кореневищем. Листки цілокраї, нижні - великі, звужені в черешок, яйцевидні або довгасто-ланцетні. Квіти (10-18 мм завдовжки) в завійках майже правильні, зрослопелюсткові.

Росте у вільшаниках, на берегах річок, вологих луках. Цвіте у травні-липні.

Живокіст - медоносна, харчова, лікарська, кормова рослина. Лікарською сировиною є корінь і кореневище. Заготовляють їх восени, очищають від землі, промивають у воді. Сушать у затінку. В народній медицині корінь і кореневище

живокосту застосовують як відхаркуючий, протипроносний засіб. Сік з кореня і стебла зупиняє носову кровотечу і добре регенерує тканини.

СТАНЦІЯ № 5 - “ЧЕРВОНА КАЛИНА - СИМВОЛ УКРАЇНИ”

Майже у всіх народів є улюблені рослини - символи. У канадців - клен, у росіян - берізка, а у нас - калина і верба. Народне прислів'я каже: “Без верби і калини - нема України”.

Українці з великою любов'ю і шаною наділяють калину лагідними епітетами, називають калину червоною, добровітною. Безліч пісень, віршів, легенд склав український народ про свою улюблену рослину. Пригадайте, які пісні Ви знаєте?

За що ж ми любимо калину? За її цвіт травневий, за кетяги червоних ягід на тлі осіннього згасання природи, за терпкуватокислий, освіжаючий смак її плодів.

Про виникнення цієї назви народ склав цікаву легенду. Колись на нашу землю напали татари. Вони захопили у полон дівчат і примусили їх бути провідниками до осель, де жили їх рідні. Дівчата завели чужинців в непрохідні лісові хащі, подалі від свого поселення. Розлючені чужинці порубали дівчат шаблями і там, де пролилась кров, зросли калинові кущі з кетягами яскраво-червоних ягід. Плоди калини, ніби краплі крові, пролітої свободолюбивими дочками українського народу, а кожна насінина за формою схожа на людське серце.

1. Калина звичайна (*Viburnum opulus*).

Родина жимолостеві (Coprifoliaceae). Це невеличке деревце чи високий кущ до 4 м заввишки з сірою корою. Листя - 3-5 лопатеве, на довгих черешках. Цвіте калина у травні. Квіти зібрані у великі парасолькоподібні суцвіття. Калина - це добрий медонос. Бджоли з 1 га калинових заростей збирають до 3 кг меду. Плоди багаті на цукри та пектини. З ягід можна дістати харчовий барвник, а з кори - фарбу, що забарвлює вовну в темно-зелений колір.

Здавна важливе місце відводила калині й медицина. І тепер чи не найкращим засобом проти кашлю, застуди є чай з калинових ягід та меду. Ягоди калини посилюють серцеві скорочення, добре впливають на нирки, корисні при склерозі та гіпертонії.

Крім калини звичайної, на Україні поширена калина цілолиста, або гордовина. Найбільшою декоративністю відзначається калина бульденеж, що в перекладі з французького означає “снігова куля”.

Отже, як бачимо, наша калина і всі її форми та різновиди заслуговують на пильну увагу. Нехай же красуються калинові гаї скрізь, де вони можуть і повинні рости.

2. Горобина звичайна (*Sorbus disciparia*), горобина чорноплідна або аронія (*Aronia melanocarpa*).

Родина розові (Rosaceae). З часів сивої давнини горобина користується любов'ю і повагою. Люди щиро вірили, що вона приносить щастя, складала про неї пісні, легенди і міфи.

Скромна красуня - горобина з її яскравими оранжево-червоними плодами - символ дівочої краси, нерозділеної любові і нещасливої жіночої долі. Її витончена краса зігриває серця людей. Вона служила і служить джерелом натхнення для тих, хто вміє цінувати красу природи.

Горобина має багато унікальних властивостей, зокрема, здатність передбачати грозу. Цвіте ця рослина пізно - осінь буде довга. Дуже рясний урожай плодів - чекай восени дощової погоди, взимку - сильних морозів, а наступне літо буде вологим. Для овочівників горобина також прикмета: з'явилися на ній квіти - значить можна сіяти огірки і саджати помідори.

На земній кулі відомо близько 100 видів горобини, на Україні росте 8 видів. Серед горобин є і великі дерева, і невисокі кущі. Кора у горобини сіра, крона густа, листки довгі, загострені, зубчасті по краях, квітки зібрані у суцвіття. Це тіншовитривала, морозостійка рослина, вибаглива до родючих ґрунтів і вологості. Цвіте у травні. У сприятливих умовах горобина живе до 100-150, а інколи й до 200 років. Горобина - непоганий медонос, з 1 га до 40 кг червонуватого і дуже запашного меду.

Гостинною господаркою приймає пернатих друзів горобина взимку. На горобиний банкет злітаються сірі куропатки, глухарі, тетереви, рябчики, синиці, дрозди, снігурі, шишкарі, омелюхи та інші птахи. До речі, латинська назва горобини в перекладі означає "ловити птахів", можливо тому, що птахоловці використовували горобину для приманювання.

Горобина і її плоди виділяють велику кількість фітонцидів - речовин, які відлякують шкідників і вбивають хвороботворні бактерії. Горобина - дерево, в якому все корисне. Вона цінна не лише плодами і деревиною, а й листям, милує зір людини, годує її та лікує. Плоди містять велику кількість вітамінів.

Вчені вважають горобину деревом здоров'я. Плоди і суцвіття використовують при авітамінозах, сечокам'яній хворобі, простуді, відвар кори – при гіпертонії. Сік горобини збуджує апетит. Чорноплідна горобина, а правильніше аронія, батьківщина якої - східна частина Північної Америки, була завезена на початку ХУІІІст. в Європу, а десь через 100 років потрапила в Росію. Вирощували її до початку ХХст. як декоративну культуру.

Плоди аронії - це ціла скарбниця вітамінів і мікроелементів. По вмісту аскорбинової кислоти аронія переважає більшість плодових рослин, а по кількості вітаміну Р взагалі займає перше місце серед плодово-ягідних і овочевих рослин. Містять плоди і значну кількість йоду, а також такі життєво важливі мікроелементи, як молібден, марганець, мідь, магній, залізо.

Ягоди аронії і сік з них використовують для лікування і профілактики гіпертонічної хвороби, атеросклерозу, при гастритах, деяких судинних захво-

рюваннях. Але треба зауважити, що плоди аронії не можна вживати людям з пониженим тиском, з виразкою шлунка і дванадцятипалої кишки.

3. Обліпіха крушиновидна (Hippohaë).

Родина Маслинові (Elaeagnaceae). Ми знаємо, що кожна деревна порода служить людині і приносить їй ту чи іншу користь. Одні приваблюють її гігантськими розмірами і величною красою, інші високоякісною деревиною, а обліпіха унікальними цілющими властивостями плодів.

На планеті росте 3 види обліпіхи: крушиновидна, тибетська, верболиста. Найбільш поширена у нас обліпіха крушиновидна. Це дикоростучий колючий чагарник з родини Маслинових, заввишки 5-6 м. Відзначається дивовижною стійкістю проти різних негод.

Обліпіха - порода ґрунтополіпшуюча. На її корінні є бульбочки, здатні вловлювати азот з повітря і збагачувати ним ґрунт. Рослина боїться затінку і не росте з більш високорослими породами.

Цвіте обліпіха у квітні. Плоди досягають у вересні. Насіння обліпіхи дрібне, чорне, блискуче завдовжки до 5 мм. Обліпіха розмножується насінням, зеленими живцями, відсадками, поділом кущів.

Про цілющі властивості цієї рослини жителі Сибіру складають легенди, вони стверджують, що плоди її - це ліки від 100 хвороб. Плоди мають ананасовий присмак, за що і називають їх сибірським ананасом, а також цар-ягодою, сибірським бальзамом - вірним союзником медицини. Обліпіха дійсно заслужила всі ці назви та епітети.

Плоди її - справжня скарбниця ліків, містять майже всі вітаміни, близько 15 мікроелементів і цілу колекцію біологічно активних речовин. За таким вмістом жодна деревна порода не може змагатися з обліпіхою. В плодах обліпіхи вітамінів в 6 разів більше, ніж в чорній смородині, і в 15 разів, ніж в апельсинах.

Та все ж таки славиться обліпіха насамперед за наявність в її плодах олії - у м'якуші до 9%. Ще Гіппократ говорив про неї з великою пошаною. У Стародавній Греції кінь, якого лікували обліпіховою олією, мав чудовий вигляд: його шерсть ставала гладенькою та блискучою. Отже, зрозуміла тепер наукова назва обліпіхи "гіпофе", що складається з двох грецьких слів "гіпос" - кінь та "фест" - блискучий.

Обліпіхова олія - темна, пахуча, гіркувато-солодка, з приємним ароматом. Виганяється вона з насіння і з м'якоті плодів, але з насіння олія має більшу лікувальну цінність. Застосування олії різноманітне. З успіхом лікують нею обмороження, опіки, пролежні, внутрішні запалення, виразки.

Не можна обійти і чудові харчові якості обліпіхи. Споживають ягоди свіжими, роблять з них кисіль, варення, сиропи, желе, повидло.

У минулому з молодих пагонів і свіжого листя жителі Сибіру виготовляли стійку чорну фарбу, а з плодів - жовту. Кору й листя раніше використовували для дубління шкір.

Цінується обліпіха не лише за цілющі властивості, а й за свою красу, здатність рости в умовах забрудненого міського середовища.

Стан екологічної стежки - хороший.

Режим користування: дозволяється ходити пішки, тихо; забороняється їздити вело- і мотозасобами.

Необхідні заходи: підтримувати рослини на станціях екологічної стежки в належному стані, проводити профілактичні заходи по боротьбі з хворобами і шкідниками, поповнювати рослинний світ екологічної стежки новими видами рослин.

Охорону маршруту здійснює:

Станція № 1 “Мікродендрарій” - гуртки юних квітників (кер.Побережна О.А.);

Станція № 2 “Рослини лісу” - гурток юних садоводів (кер. Алхазов Ю.П.)

Станція № 3 “Пасіка” - гурток юних бджолярів (кер. Ситник В.І.);

Станція № 4 “Ліки навколо нас” - гурток юних друзів природи (кер. Редзинець З.В.)

Станція № 5 “Червона калина - символ України” - гурток юних садоводів (кер.Баюк Н.Є)

Маршрут розроблений: заступник директора ХОЕНЦУМ Павлюк Г.В., керівник гуртків Тихонюк Н.С.

Консультанти: директор Хмельницького ОЕНЦУМ Климчук В.В.

Науковий керівник: вчений секретар АПН України Пустовіт Г.П., кандидат педагогічних наук.

Схема маршруту навчальної екологічної стежки ХОЕНЦУМ

